

Разноцветные слоны при других фигурах

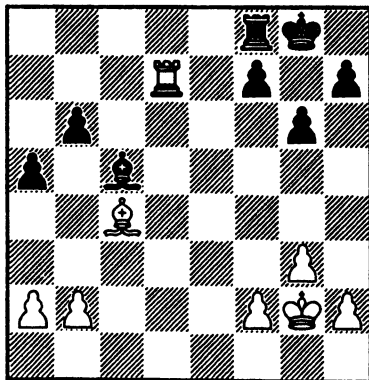
Разноцвет при ладьях

В окончаниях с разноцветными слонами при ладьях, которые встречаются на практике довольно часто, сильнейшая сторона имеет гораздо большие шансы реализовать материальный или позиционный перевес (в отличие от чистого разноцвета), т.к. согласованные действия ладьи и слона, при поддержке короля и пешек, позволяют разрушать, казалось бы совершенно неприступные крепости или создавать атаку на короля противника. Слон слабой стороны не может помочь в защите, он становится “лишним”.

В некоторых случаях сторона, имеющая перевес, может его реализовать с помощью жертвы качества или фигуры. Все эти факторы говорят о том, что при ладьях сильнейшей стороне разноцвета бояться не надо. Вы в этом убедитесь, изучив следующие примеры.

Сначала классические примеры.

Позиция 1. П. Керес-В. Пирц (Олимпиада, Мюнхен, 1936). Материальное равенство не спасает черных — решает слабость пешки f7. Слон c5 не может помочь в ее защите. План белых:



1. Ход черных

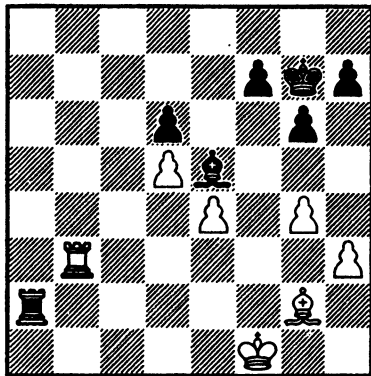
надвижение пешек на королевском фланге с целью расчистить дорогу белому королю. 1. **g4! h6** 2. **h4 g5** 3. **hg hg** 4. **g3 g7** 5. **f4! e3** 6. **fg e5** 7. **f3!** (Король идет на f5, чтобы поддержать продвижение пешки g4-g5-g6) **d8** 8. **f4 g6** (8... **f6** 9. **a4**) 9. **d3+** **g7** [9... **h6** 10. **f5 f6** 11. **f4 f5** (11... **h8** 12. **a4**) 12. **gf**] 10. **f5 h6** (10... **e8** 11. **g5 e7** 12. **c4** и **b7**) 11. **c4 g7** 12. **g5 g8** 13. **g6**. Черные сдались.

Следующий пример также на реализацию “лишнего” слона

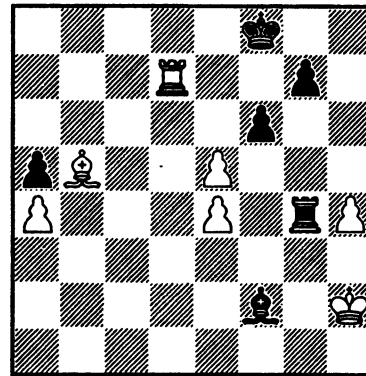
Позиция 2. М. Таль-А. Юсупов (финал Кубка чемпионов, 1986). Слон g2 выглядит “пешкой” по сравнению со слоном e5. План черных: подвести на помощь

ладье и слону короля, после чего белые беззащитны. **1... ♖d4** **2. ♗f3** (и при пассивной защите 2. ♜f3 позицию белых вряд ли можно спасти. После 2...f6 3. h4 они могут прорваться королем на ферзевом фланге) **♗f6** **3. ♗e2 ♗g5!** **4. ♜b7 f6!** (Пешка не имеет значения) **5. ♜h7 ♜a1+!** (Самое простое) **6. ♗g2 ♗f4** **7. ♜b7** (или 7. ♜c7 ♜g1+ 8. ♗h2 ♜e1 9. ♜c2 ♗e3

мира, 1929; вариант из 14 партии). Кажется, что ничья не за горами, но взаимодействие белых фигур решает. **1. e6 ♜e4** **2. ♜f7+ ♗g8** **3. ♜c7!** (С угрозой 4. e7+-) **♗f8** **4. ♗c4!** (С угрозой 5. ♜f7+ ♗g8 6. e7; 5...♗e8 6. ♗b5+ ♗d8 7. ♜d7+ ♗c8 8. ♗a6+ и 9. e7+-) **♗e8!** (4...♗h4 5. ♜f7+-) **5. h5!** (Подключая к атаке пешку) **♗h4** (5...♗b6 6. ♗b5+ ♗f8 7. ♜f7+



2. Ход черных



3. Ход белых

10. ♗b5 ♗f3Δ ♗e5) ♜g1+ 8. ♗h2 ♜e1. Белые сдались.

Позиция 3. Е.Боголюбов-А.Алехин (матч на первенство

♗g8 8. ♜b7 ♗c5 9. ♜b8+ ♗f8 10. ♗c4+-; 5...♗d4 6. ♗g2) **6. ♗b5+ ♗f8** **7. e7 ♜e7** **8. ♜c8+ ♗f7** **9. ♗c4+-.**

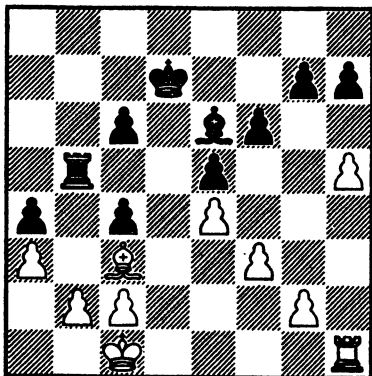
Нередко сильнейшей стороне удастся использовать лучшее пешечное расположение — и здесь наличие разноцвета им не помеха.

Позиция 4. А.Панченко-А.Лутиков (чемпионат РСФСР, Смоленск, 1986). На слабые пешки черных ферзевом фланга белым сразу не напасть. Необходимо сначала вскрыть игру на королевском фланге. **1. ♗d2**

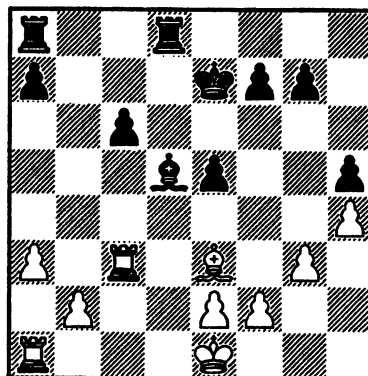
♗e7 **2. ♗e3 h6** (лучше 2... ♜b7) **3. g3 ♗f7** **4. ♗b4+ ♗e8** **5. g4!** (Δ ♜d1-d6) **c5** (плохо 5... ♜b7 6. ♜d1 ♜d7 7. ♜d7 ♗d7 ввиду 8. ♗f8+-) **6. ♗c3 ♗e6** (6...♜b7) **7. f4! ef** (сильнее 7...♗g4 8. fe fe! 9. ♗e5 ♜b7)

8. $\text{c}4$ $\text{B}b7$ 9. $\text{B}g1!$ (Угрожая
10. $e5$ fe 11. $\text{c}e5$) $\text{B}d7$ 10. $e5$
 $fe+$ (и после 10... $\text{c}f7$ 11. ef gf
12. $\text{B}f1$ $\text{c}g7$ 13. $\text{c}g3$ $\text{B}f7$ 14.
 $\text{B}f2!$ черным плохо) 11. $\text{c}e5$
 $\text{c}e7$ 12. $\text{c}f4$ $\text{c}f7$ (12... $\text{c}f8$
13. $\text{B}e1\Delta$ $\text{B}e5$) 13. $g5!$ $\text{B}d5$
(13... $\text{c}f8$ 14. gh gh 15. $\text{B}g6$)
14. $\Delta e5$ $\text{c}f8$ 15. gh gh 16.

[дальнейший план белых: ли-
шить черных игры на королев-
ском фланге — “закрыть” его,
затем превести короля на $a3$
для защиты пешки $b4$ и атако-
вать пешку $a7$ путем $\text{B}a5$, $\text{B}a6$
и $\Delta d4(e3)$] $\text{B}g8$ 7. $f3!$ (Δ 7. $e4$)
 $f5$ 8. $\text{c}f2$ $\text{B}d8$ 9. $\Delta c3$ (Δ 9.
 $e4$) $e4$ 10. $\text{B}d1$ $\text{B}dd7$ 11. $\text{c}e3$



4. Ход белых



5. Ход белых

$\text{B}g6$ $\Delta f7$ 17. $\text{B}h6$ $\text{B}d2$ 18.
 $\text{B}h8+$ $\Delta g8?$ (Продлеvalo со-
противление 18... $\text{c}e7$) 19. $h6$
 $\text{B}h2$ 20. $\Delta d6+$ $\text{c}f7$ 21. $\Delta c5$.
Черные сдались.

Очень тонко провели белые
следующее окончание.

Позиция 5. У.Андерссон-
М.Стин (Сан-Пауло, 1979). 1.
 $b4!$ (Необходимо зафиксировать
пешки черных, на 1... $a5$ последу-
ет 2. ba $\text{B}a5$ 3. $\Delta b6+-$) $\text{B}db8$
2. $\Delta d2$ $\text{c}e6$ 3. $\text{B}c5$ $\text{B}b5$ 4.
 $\text{B}cc1!$ (Ладьи лучше сохра-
нить) $f6$ 5. $a4$ $\text{B}b7$ 6. $\text{B}c5$

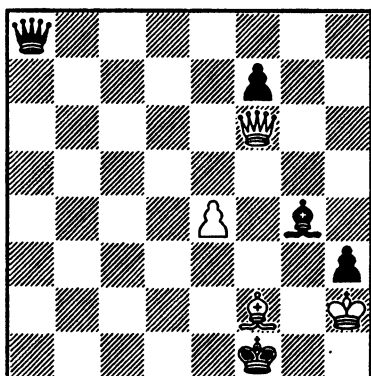
$g6$ 12. $f4!?$ (Неплохо было и
12. $\text{c}f4$) $\text{B}d6$ 13. $\text{B}b1$ $\text{B}dd7$
14. $\Delta d4$ $\text{c}f7$ 15. $\text{B}b2$ $\text{c}e6$
16. $\text{c}d2$ $\text{c}f7$ 17. $\text{c}c3$ $\text{c}e6$
18. $\text{B}a5$ $\text{c}f7$ 19. $\text{B}a6$ $\text{B}e7$
20. $\Delta c5$ $\text{B}ed7$ 21. $\text{B}d2$
 $\text{B}bc7$ (черным нечего делать)
22. $\Delta e3$ $\text{B}b7$ 23. $\Delta c5$ $\text{B}bc7$
24. $\text{B}c2$ $\text{B}b7$ 25. $\text{c}b2$ $\text{B}dc7$
(упорнее 25... $e3!$) 26. $\text{c}a3$
 $\text{B}d7$ 27. $e3$ $\text{B}bc7$ 28. $\Delta d4$
 $\text{B}b7$ 29. $\text{B}c5$ $\text{B}bc7$ 30. $\text{c}b2$
 $\text{B}b7$ 31. $\text{c}c3$ $\text{B}b6$ 32. $\text{B}ca5$
 $\text{B}a6$ 33. $\text{B}a6$ $\Delta a2$ 34. $\text{B}c6$.
Черные сдались.

Разноцвет при ферзях

При ферзях сильнейшей стороне чаще всего удастся создать атаку на короля противника. Очень важное значение имеет положение собственного короля.

Следующий этюд наглядно показывает, как хорошо взаимодействуют в атаке ферзь и слон.

Позиция 6. Жойца (1985). 1. ♔a7+! (Отсекая ферзя черных и давая возможность своему ферзю оперировать по вертикали "а") ♚e1 (1... ♚e2 2.

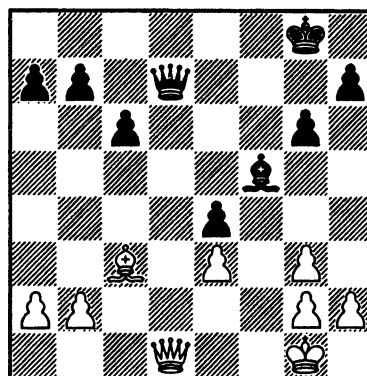


6. Ход белых

♚a6+) 2. ♚a1+ ♚e2 3. ♚a6+ ♚d1 4. ♚a4+ ♚e2 (На черные поля король ходить не может из-за потери ферзя) 5. ♚c2+ ♚f3 (5... ♚e1 6. ♔f2+ ♚f1 7. ♔g3 ♚a7 8. ♚d3+ ♔e2 9. ♚b1+ +-) 6. ♚d3+ ♚f4 7. ♔b8+! ♚g5 (7... ♚b8 8. ♚g3+-) 8. ♚d8+ ♚h5 (8...f6 9. ♔f4+ +-) 9. ♚h8+ ♚g6 10. ♚g8+ ♚h5 11. ♚f7+ с матом.

Слон черных был "статистом" во время атаки белых и защитить короля не мог.

Позиция 7. Я. Сейраван-М. Таль (Монпелье, 1985). Король черных очень слаб, и белые быстро добиваются решающего перевеса. 1. ♚e1! ♔e6 2. b3 c5 3. h3! (прежде всего белые



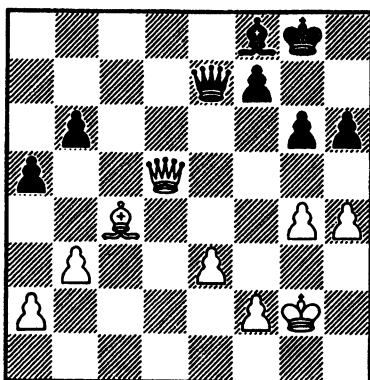
7. Ход белых

улучшают позицию своего короля — на h2 он вне опасности) b5 4. ♚f1! b4 5. ♔e5 ♚d8 (На f6 белого ферзя допускать нельзя) 6. ♚b5 (с другой стороны) ♚c8 7. ♚h2 ♔d5 8. ♔d6 a6 9. ♚a5! (Конечно, не 9. ♚c5? ♚c5 10. ♔c5 a5 11. ♔b6 a4 с ничьей) ♚f7 10. ♔c5 ♚c6 11. ♚b4 ♔e6 12. ♔d4 h5 13. ♚b8 ♚e7 14. ♚e5 ♚d5 15. ♚f6. Черные сдались.

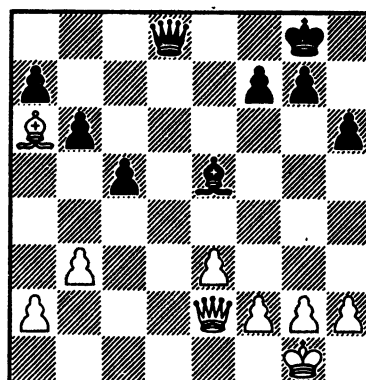
Ферзь и слон также (как и ладья со слоном) могут “намертво” приковать фигуры соперника к защите какого-нибудь пункта.

Позиция 8. В.Горт-Юханнесен (1970). Позиция белых близка к выигранной. После правильного **1. g5!** с последующим

этого хода защищаться очень трудно, надо было играть **4... ♖b2** или **4... ♗a1**) **5. ♗c4 ♖g8** **6. ♜a8+ ♖h7** **7. h5!** **♜f5** **8.**



8. Ход белых



9. Ход белых

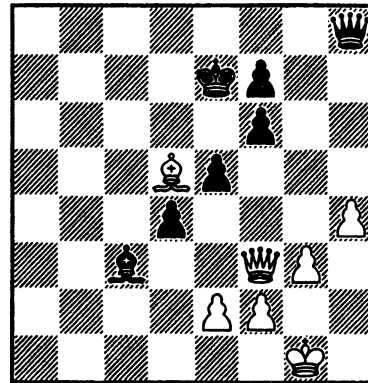
наступлением пешек “e” и “f” позиция черных безнадежна, т.к. они не могут создать контригру из-за необходимости защищать пункт f7. В партии (после преждевременного **1. f4? b5!**) выиграть белым не удалось.

Позиция 9. У.Андерссон-Н.Иоселиани (Рио-де-Жанейро, 1985). Верится с трудом, что белые могут выиграть эту позицию, но играть черным нелегко. Несколько неточностей привели их к быстрому поражению. **1. ♜h5 ♗f6?** (Необходимо было **1... ♜g5!** и на **2. ♜f3** — **♜e7**, стремясь к построению **g7-g6** и **♖g7**. На **2. ♜h3** сильно **2... ♜d8!**) **2. g3 ♜d7** **3. h4 ♖h7** (лучше было **3... ♖f8**) **4. ♜f3 ♗c3?** (После

♜d8! **♗f6** **9. ♜e8!** (Тремя последними ходами белые решили судьбу партии) **♜h5** **10. ♗f7 ♜d1+** **11. ♖g2 h5** **12. ♜g8+ ♖h6** **13. ♜h8+**. Черные сдались.

Позиция 10. Г.Каспаров-DEEP BLUE (Филадельфия, 1996; 2 партия). Пешек поровну, но позиция черных близка к безнадежной, т.к. разница в активности фигур очень велика. **1. ♗c4 ♜c8** **2. ♜d5 ♜e6** **3. ♜b5 ♜d7** **4. ♜c5+** (конечно не **4. ♜d7+?** с ничьей. Первая задача белых — атака пешки f7) **♜d6** **5. ♜a7+ ♜d7** **6. ♜a8!** **♜c7** **7. ♜a3+** (белые не дают королю черных убежать на g7) **♜d6** **8. ♜a2 f5** **9. ♗f7** (теперь король черных

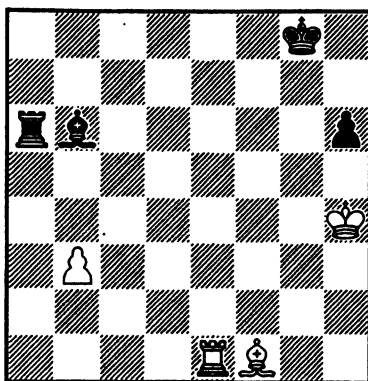
будет чувствовать себя не очень уютно) **e4 10. ♖h5 ♜f6 11. ♞a3+! ♜d7 12. ♞a7+ ♜d8 13. ♞b8+ ♜d7 14. ♗e8+** (слон переводится на более активную позицию) **♜e7 15. ♗b5 ♗d2 16. ♞c7+ ♜f8 17. ♗c4 ♗c3 18. ♜g2 ♗e1** (черные вынуждены ждать) **19. ♜f1 ♗c3 20. f4!** (Теперь пешка f5 обречена) **ef 21. ef ♗d2 22. f4! ♜e8 23. ♞c8+ ♜e7 24. ♞c5+ ♜d8 25. ♗d3** (все кончено) **♗e3 26. ♞f5 ♞c6 27. ♞f8+ ♜c7 28. ♞e7+ ♜c8 29. ♗f5+ ♜b8 30. ♞d8+**



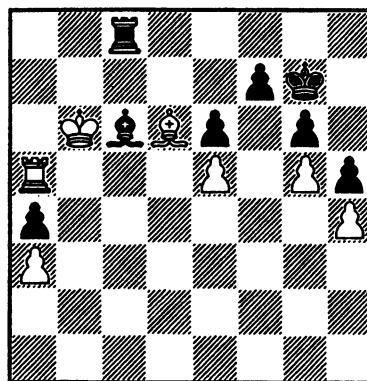
10. Ход белых

♜b7 31. ♞d7+ ♞d7 32. ♗d7 ♜c7 33. ♗b5. Черные сдались.

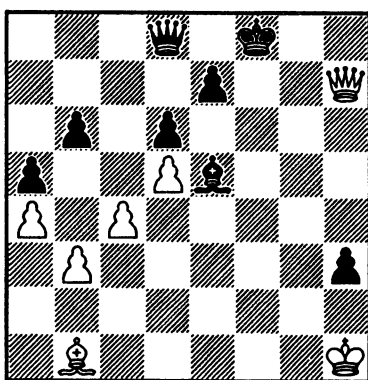
Позиции для решения



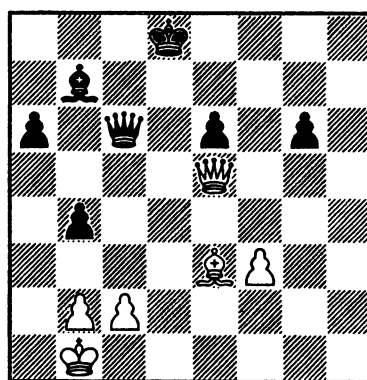
1. Ход белых.
Выигрыш



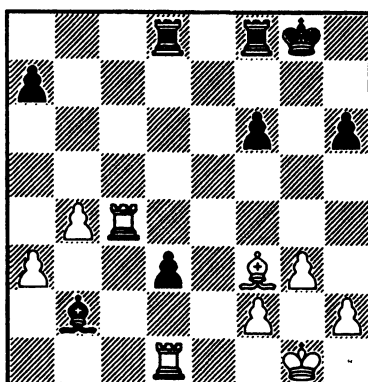
2. Ход белых. Могут ли они выиграть?



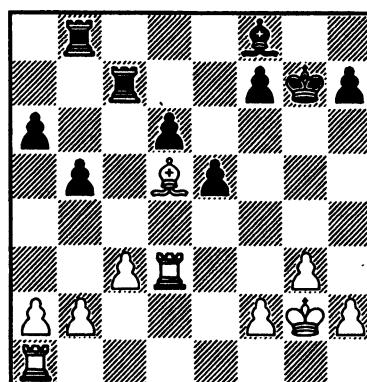
3. Ход белых



4. Ход белых



5. Ход белых. Указать план игры



6. Ход белых. Указать план игры