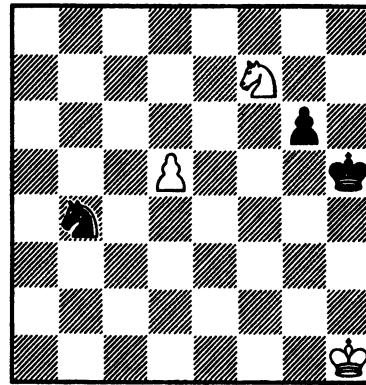


61. Ход белых. Выигрыш



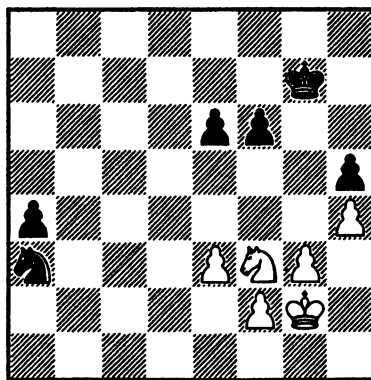
62. Ход белых. Выигрыш

позицию: 1. d6 ♖c6 2. d7 ♘h4 (или 2...g5 3. ♘h2!) 3. ♘h2! (Только так) g5 4. ♘g2 g4 5. ♘h2 g3+ 6. ♘g2 ♘h5 7. ♘g3 (цугцванг) ♘g6 8. ♖e5+ с выигрышем.

Отдаленная проходная

В коневых окончаниях отдаленная проходная имеет такое же значение, как и в пешечных, причем эту пешку не надо защищать, т.к. конь один ее выиграть не может.

Позиция 63. Р.Рети-Е.Боголюбов (Бад-Гомбург, 1927). Позиция белых очень тяжелая, что и доказывают черные. 1. ♖d4



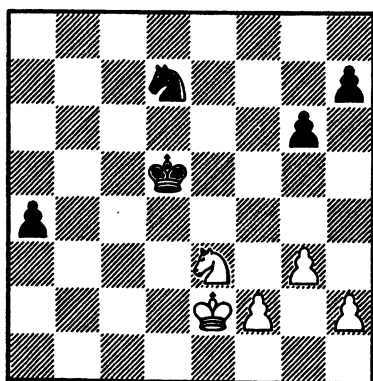
63. Ход белых

♘f7 2. ♘f3 e5 3. ♖e2 ♖b1! (Беря под контроль важное поле c3) 4. ♘e4 a3 5. ♖c1 ♖c3+ 6. ♘d3 a2 7. ♖b3 ♖a4! 8. ♖a1 ♖c5+ (сковав коня пешкой "а" черные переводят игру на королевский фланг, где у них "лишний" конь) 9. ♘e2 ♖e4! 10. ♘f3 f5 11. ♘g2 ♖d2! (с угрозой после 12...e4 "заморозить" фланг) 12. f3 e4 13. fe ♖e4! (Проще всего) 14. ♘f3 ♘f6 15. ♘f4 ♖c5 16. ♖c2 (если 16. ♘f3, то 16...♘e5+) ♖d3+, и белые сдались, т.к. на 17. ♘f3 решает 17...♖e1+.

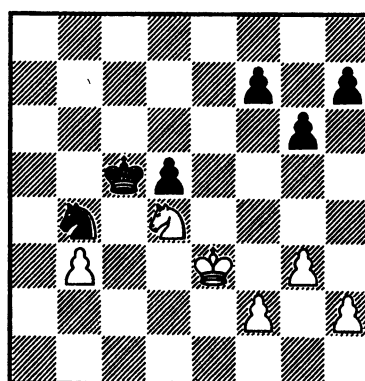
Позиция 64. В.Шмидт-Г.Каспаров (Дубай, Олимпиада, 1986). В этой позиции у белых шансы

на ничью, т.к. на доске мало пешек. Но чемпион мира точной игрой доводит свое преимущество до победы. 1... ♖d4 2. ♜d2 (иначе 2... ♜c3–+) ♜e5 3. ♜c2 ♜d3 4. ♜d1 ♜e1+ 5. ♜b2 (здесь король охраняет пешку, что также недостаточно. Плохо было 5. ♜d2 из-за 5...a3! 6. ♜e1 a2 7. ♜e3 a1 ♚+) ♜f3 6. h4 ♜e5 7. ♜a3 ♜e4 (пешки белых обречены) 8. h5?! (последний шанс) gh! 9. ♜c3 ♜f3 10. ♜d5 ♜g4! (Плохо было 10... ♜f2 из-за 11. ♜f4!) 11. ♜e7 [на 11. ♜f4 выигрывает 11...h4! 12. ♜h3 ♜f2 13. ♜f2 (или 13. ♜g5 ♜g3 14. ♜h7 h3–+) ♜f2 14. gh h5! 15. ♜a4 ♜g3–+] ♜f5 ♜e4 13. ♜a4 ♜g3 14. ♜h4+ ♜e4 15. ♜b4 ♜f5–+. Белые сдались.

1. h4 ♜d6 2. g4 ♜c5 3. f4 ♜d6 4. ♜f3 f6 (вынужденное ослабление) 5. ♜d4 ♜a6 (нельзя уже 5... ♜c5 из-за 6. ♜e6+ и 7. ♜f8 с выигрышем пешки) 6. ♜c2 ♜c5 7. ♜d3 ♜c7 8. b4+ ♜b5 9. ♜c3 ♜c6 10. ♜d4+ ♜d6 11. ♜d3 ♜e8 12. f5! gf (иначе белые образуют проходную по "h" после 13. fg hg 14. h5+–) 13. ♜f5+ ♜e5 14. b5 ♜c7 (14...h5? 15. b6+–) 15. b6 ♜a6 16. ♜e3 ♜c5 [на 16...h5 могло последовать 17. ♜f3 hg+ (17...d4 18. b7) 18. ♜g4 d4 19. h5 d3 20. h6 d2 21. ♜e3 f5+ 22. ♜g5 с выигрышем] 17. h5 ♜b7 18. ♜d4 ♜d6 19. ♜b3 ♜c6 (если 19... ♜e5, то 20. h6!) 20. ♜d4 ♜d6 21. ♜c1 ♜d8 22. ♜d3 ♜c6+ 23. ♜e3 ♜e7 24. ♜b4 h6 (плохо



64. Ход черных



65. Ход белых

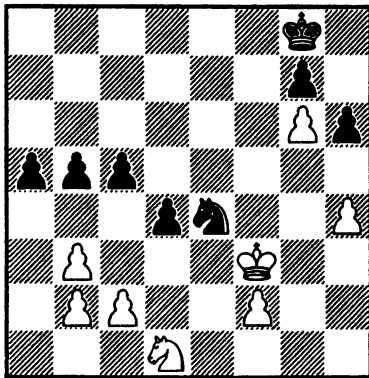
Позиция 65. Г.Барца-Санчес. Позиция черных явно хуже, т.к. они не могут менять коней — пешечный безнадежен. Этим и спекулируют белые, усиливая свою позицию.

24... ♜c5? 25. b7 с выигрышем) 25. ♜d4 (с угрозой 26. ♜d5 ♜d5 27. b7, и пешка проходит в ферзи) f5 26. g5 f4 27. gh ♜f5+ 28. ♜d3 ♜h6 29. ♜d5. Черные сдались.

Прорыв

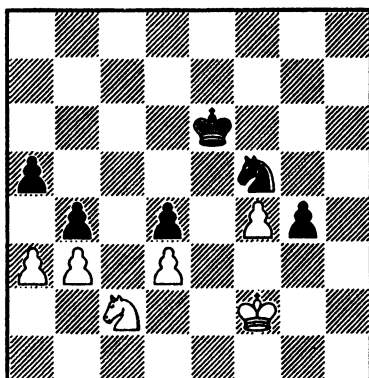
В коневых окончаниях также возможен прорыв (впрочем, как и во всех остальных). Этому способствует “неповоротливый” конь.

Позиция 66. А.Беккер-Г.Медина (1977). 1... ♖с3! (сразу решает) 2. bc (или 2. ♖с3 dc 3. bc a4+) a4 3. cd cd 4. c3 a3. Белые сдались.



66. Ход черных

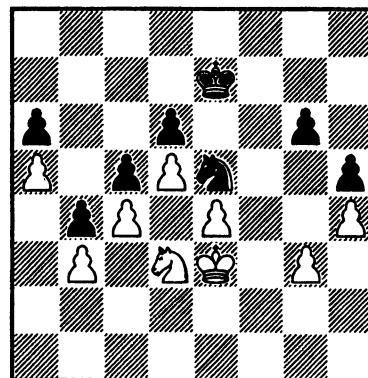
Позиция 67. М.Павлов-Ж.Полгар (1984). С помощью прорыва черным удастся получить вторую проходную пешку,



67. Ход черных

которая и решает исход борьбы: 1...a4 2. ab (2. ba b3+) ab 3. ♖a3 b2 4. b5 ♗d5 5. b6 ♗c6 6. ♗g2 ♖e3+ (плохо 6...♗b6? 7. ♖c4+ =) 7. ♗g3 ♗b6 8. f5 ♗c5 9. ♗f4 ♖f5! Белые сдались. После 10. ♗g4 ♖e3+ 11. ♗f4 ♗b4 12. ♖b1 ♗b3 13. ♗e4 ♗a2 14. ♖d2 ♖f1! Пешка “b” проходит в ферзи.

Позиция 68. Ю.Разуваев-П.Остоич (Берлин, 1988). Может показаться, что выиграть белые не могут. Так, после 1. ♖e5 de возникает ничейный пешечный эндшпиль, а на 1. ♖f2 ♗f6 2. ♗f4 ♗g7 3. g4 hg 4. ♖g4 находится 4...♖c4! Но... 1. g4! ♖g4+ (если 1...hg, то 2. ♖e5 de 3. ♗f2 с выигрышем, а после 1...♖d3 2. ♗d3 hg 3. ♗e3 ♗f6 решает 4. ♗f4. Не спасает и 1...♗f6 2. gh gh 3. ♖f4 ♖g4+ 4. ♗d2 ♗e5 5. ♖h5 ♗e4 6. ♖g7



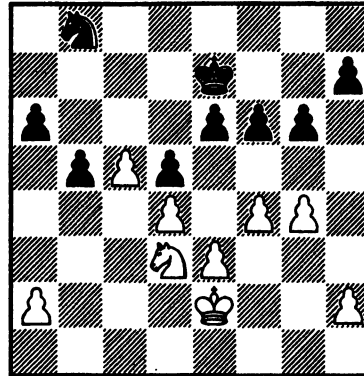
68. Ход белых

с последующим e8-c7:a6 2. f4 f6 [или 2... f6 3. e5+! e5 (на 3... de следует 4. f3 g5 5. hg+ g5 6. c5 h4 7. d6 , и белые выигрывают) 4. e5 de+ 5. e4 g5 6. hg+ g5 7. e5 , и пешка "d" проходит в ферзи с шахом] 3. e5 de+ 4. e5 d6 5. g6 d5 6. cd c4 7. e4 . Черные сдались. На 7... cb решает 8. e5 b2 9. c4+ .

А теперь рассмотрим "маленький шедевр" американца Г.Пильсбери

Позиция 69. Г.Пильсбери-И.Гунсберг (Гастингс, 1895). 1. f5! (Иначе 1... c6) 2. g5 (плохо 1... gf 2. gf ef из-за 3. f4 с выигрышем пешки d5) 3. b4 a5 4. c6!! d6 (3... ab 4. c7+-) 5. fe! c6 (единственный ход. Сразу проигрывало 4... ab 5. e7 e7 6. c7+-) 6. c6 c6 7. e4! de 8. d5+ d6 9. e3 , и

белые выиграли пешечный эндшпиль [8... b4 9. e4 a4 10. d4 e7 (10... f5 11. gf g4 12. f6+-)



69. Ход белых

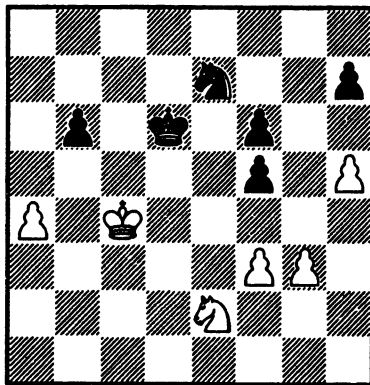
11. c4 b3 12. ab a3 13. c3 f5 14. gf g4 15. b4 h5 16. b5 a2 17. $\text{b2 a1}\text{♙+}$ 18. a1 h4 19. b6 g3 20. d6+! d6 (или 20... f6 21. d7 e7 22. b7 g2 23. $\text{d8}\text{♙+}$ d8 24. $\text{b8}\text{♙+}$) 21. b7 c7 22. e7 g2 23. $\text{b8}\text{♙+}$ b8 24. $\text{e8}\text{♙+}$].

Пешечные слабости

Слабости в коневых окончаниях более ощутимы, чем в пешечных, так как их атаковать, кроме короля, может и конь.

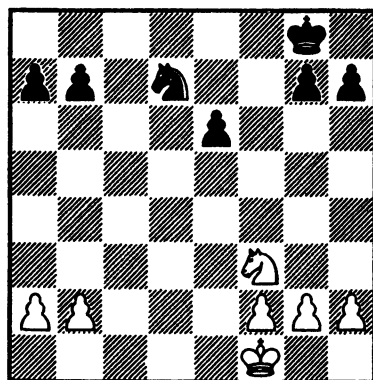
Позиция 70. А.Алехин-Туровер (Бредли-Бич, 1929). Первоочередная задача белых — сковать черные фигуры защитой слабых пешек. 1. b5 d5 2. f4! (Фиксируя слабые пешки f5 и f6) 3. c7 d4 4. c3+ 5. b4 d5+ 6. c4 e7 7. b5 b7 8. e6! c8 (если 7... c6 , то 8. g7 e7 9. e8 g8 10. d6+ и 11. f5) 9. c4 d6+ 10. h6! f2 (и

после 10... g3 11. f8 e2 12. h7 f4+ 13. d4 g6 14. f6 c6 15. h7 белые легко выигрывали) 11. f8 g4 12. e6 h6 13. f6 a6 14. g5 g8 15. f5 a5 (контригра черных явно запоздала) 16. d7! a4 17. b6+ b5 18. d5 c6 19. e6 h6 20. f6 . Черные сдались.



70. Ход белых

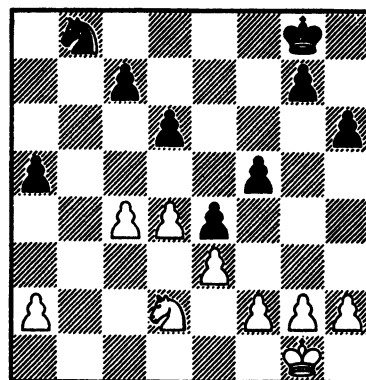
Позиция 71. Я.Тимман-Х.Рее (Амстердам, 1984). Позиция черных из-за слабой пешки на е6 хуже. Можно оценить ее примерно 6:4 в пользу белых, которые играют без риска. 1. ♖g5 ♗c5 (после 1...e5 сильно ослаблялись белые поля) 2. b4 ♗a6 (проигрывало 2...h6 3. bc hg, например: 4. ♗e2 ♗f7 5. ♗f3 ♗f6 6. ♗g4 ♗g6 7. f3! ♗h6 8. f4 gf 9. ♗f4 ♗g6 10. ♗e5 ♗f7 11. h4, и отдаленная проходная решает) 3. a3 ♗c7 4. ♗e2 h6



71. Ход белых

(сильнее 4... ♗b5 с неплохими шансами на успешную защиту) 5. ♗e4 ♗f8 6. ♗d6 b6 7. ♗d3 a6 8. ♗c4 ♗d5 9. ♗d4 ♗e7 10. g3 ♗d7 11. f4 ♗c6 12. ♗e5 ♗c7 13. ♗d6 ♗d7 (последние ходы были почти форсированными) 14. f5! (Белые разменивают слабую пешку черных, но теперь все будет решать активность их короля) ef 15. ♗f5 ♗e8 16. g4 ♗f6 17. h3 h5 (лучшего не видно) 18. g5 ♗h7 19. h4 ♗f8 20. ♗g7 ♗g6 21. ♗f6 ♗h4 22. ♗h5 ♗c6 23. ♗g3 ♗d5 24. a4! (Не сразу 24. ♗f5 из-за ♗g2) b5 25. a5 ♗c4 (черные попали в цугцванг и вынуждены были уступить пункт e5 — на 25... ♗d4 или 25... ♗d6 имеется 26. ♗f5+) 26. ♗f5 ♗g2 27. ♗e5. Пешку не задержать, поэтому черные сдались.

Позиция 72. А.Алехин-Е.Зноско-Боровский (Бирмингем, 1926). Пешка a5 слаба и может легко подвергнуться нападению белых



72. Ход белых

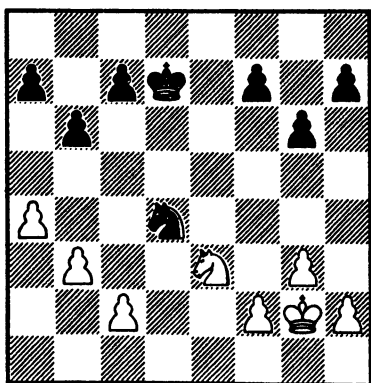
фигур. Кроме того, выдвинутые пешки e4 и f5 также могут стать слабыми после подрывов f3 или g4. У белых же нет слабостей, что и определяет их несомненное преимущество. 1. ♖f1 ♜d7 (сильнее было сразу вести короля в центр: 1...♗f7 2. ♗e2 ♗e7 3. ♗d1 ♗d7, и белые не могут забрать пешку a5 после 4. ♗c2 ♗c6 5. ♗b3 ♗b6 6. ♗a4 ♗d7 7. ♗b3 ♗a6 8. ♗a5? из-за 8... ♗b6+ 9. ♗b4 c5+. Белым пришлось бы перейти к одному из планов подрыва черных пешек путем f3 или g4) 2. ♗e2 ♗b6

3. ♗d1 a4 (с идеей ходом c5 заблокировать ферзевый фланг, белые препятствуют этому) 4. d5! ♜d7 (единственная контригра черных заключается в атаке белых пешек на королевском фланге) 5. ♗c2 ♗e5 6. ♗c3 ♗g4 7. ♗b4 ♗f2 8. ♗a4 f4 (уже не спасал рейд короля на ферзевый фланг) 9. e4 e3 10. ♗f3 ♜d3 11. ♗b5! g5 (не спасало и 11...e2 12. a4 e1♗ 13. ♗e1 ♗e1 14. a5, и пешка проходит в ферзи) 12. fg hg 13. a4 e2 14. h3! ♗c5 15. a5 ♗b3 16. ♗e1 ♜d4+ 17. ♗a4, и черные сдались.

Активный король

Активный король обеспечивает несомненное преимущество не только в коневых окончаниях, но и во всех остальных.

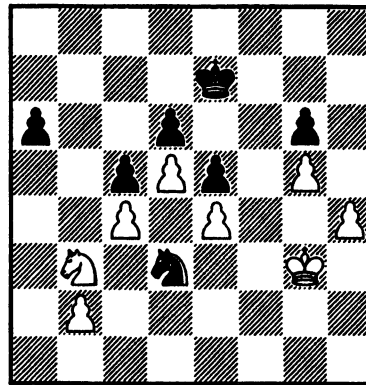
Позиция 73. В.Смыслов-Д.Сакс (Тилбург, 1979). Черный король быстро входит в игру, чего не скажешь про его белого коллегу. 1...♗d6 2. h4



73. Ход черных

3. ♗c5 3. ♗f1 ♗b4 4. ♗e1 ♗c3 (разница в расположении королей очевидна) 5. ♗d1 c6 (черные не спеша усиливают позицию) 6. ♗c1 ♗f3 7. ♗c4 f5! 8. ♗b2 f4 9. ♗c4 (9. ♗d1+ ♗d4) ♗d4 10. ♗e5 fg 11. fg c5 12. a5 ♗c2 (теперь у черных еще и материальный перевес) 13. ab ab 14. ♗d7 ♗d4 15. ♗b6 ♗e2+! (Пешка b3 никуда не денется) 16. ♗d1 ♗g3 17. ♗d7 ♗b4! 18. ♗c2 ♗f5 19. ♗f8 ♗h4 20. ♗h7 ♗f3 21. ♗f6 ♗d4+ 22. ♗d3 (не спасало и 22. ♗b2 ♗b3 23. ♗d5+ ♗c4 24. ♗b6+ ♗b5-+) ♗b3 23. ♗d7 ♗e6 24. ♗e5 g5. Белые сдались.

Позиция 74. К.Юнге-В.Вейл (Варшава, 1942). Используя активность короля, белые быстро достигают решающего перевеса. **1. h5! gh 2. ♖h4 ♘b2** (шансы на успешную защиту оставлял ход 2... ♘f4, например: 3. ♘a5 ♖d7 4. ♘c6 ♖e8 5. b3 ♖f7) **3. ♘a5 ♖f7 4. ♖h5 ♖g7 5. g6 ♘d3 6. ♘b7 ♘f4+ 7. ♖g5 ♘g6 8. ♘d6** (пешек поровну, но король белых гораздо активнее — это и решает) **♘e7** (не помогает 8...a5 из-за 9. ♖f5 a4 10. ♘b5 ♖f7 11. d6! с выигрышем) **9. ♘b7 ♘c8 10. ♖f5!** (это сильнее, чем 10. ♘c5) **♘b6 11. ♘a5**



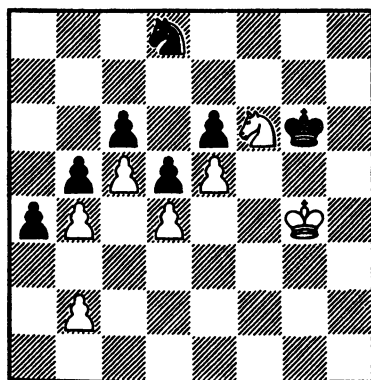
74. Ход белых

♖f7 12. ♖e5 ♖e7 13. ♖f5 ♖d7 14. e5 ♘c8 15. ♖f6, и белые выиграли.

Пространство

Владение пространством гарантирует стабильный перевес и возможность постепенно усиливать позиции своих фигур.

Позиция 75. И.Половодин-Млечев (Асеновград, 1985). У белых большой пространственный перевес. Используя пассивное



75. Ход белых

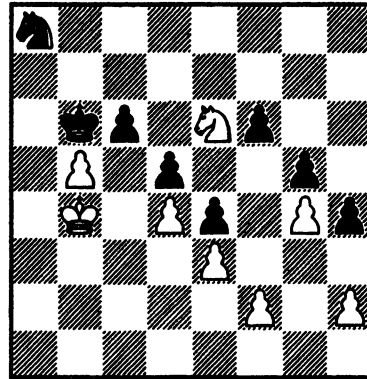
положение коня черных они еще больше усиливают позицию своих фигур. **1. ♘h5!** (с идеей 2. ♘f4+) **♖h6** (1... ♘f7 2. ♘f4+ +-) **2. ♘f4** (цугцванг. Король черных должен отступить) **♖g7 3. ♖h5 ♖h7 4. ♖g5 ♖g7 5. ♘h5+ ♖f7 6. ♖h6 ♘b7 7. ♘f4 ♘d8 8. ♘h3! ♘b7 9. ♘g5+ ♖e7 10. ♖g6 ♘d8** (не проходила попытка вырваться конем — 10... ♘a5 из-за 11. ba b4 12. a6 a3 13. ba b3 14. a7 b2 15. a8 ♖ b1 ♖+ 16. ♖g7, и белые выигрывают) **11. ♖g7** (кольцо постепенно сжимается) **♘b7 12. ♘f3 ♘d8 13. ♘h4 ♘b7 14. ♘g6+ ♖d7 15. ♖f6 ♘a5 16. ♘f8+ ♖c8**

17. ♖e6 ♗c4 18. ♗g7 ♖b2
19. e6 a3 20. e7 a2 21.
e8♖+. Черные сдались.

Позиция 76. В.Верлинский-С.Готгильф (Москва, 1925). Белые сыграли здесь 1. ♗c5?!, что привело после 1...cb 2. ♗d7+ ♜c6 3. ♗f6 ♗c7 4. ♗h7 ♗e6 5. ♜a5 h3! к быстрой ничьей — 6. ♜b4 ♜b6 7. ♗f6 ♜c6 8. ♜a5 ♗f8 9. ♜b4 ♗e6 10. ♗g8 ♗f8 =(с угрозой ♗g6-h4-f3 или ♗h7-f6).

Сильнее было 1. bc! ♜c6 2. ♜a5! (борясь за пространство) ♗b6 3. ♗d8+ ♜c7 4. ♜b5! с шансами на выигрыш, например: 4...♗c4 5. ♗f7 ♗b2 6. ♜c5 ♗d3+ 7. ♜d5 ♗f2 8. ♜e6

с выигрышем или 4...♗d7 5. ♗e6+ ♜d6 6. ♗g7, и черным

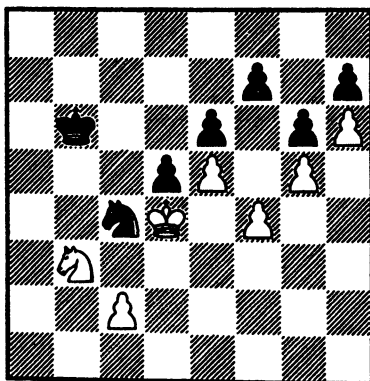


76. Ход белых

очень трудно защищаться (Анализ Светланы Прудниковой).

Понятие “пространство” не всегда связано с лучшей (активной) позицией короля. Чаще это зависит от далеко продвинутых пешек (как и в пешечных окончаниях). Вот характерный пример.

Позиция 77. Сало-И.Кутер. Нельзя сказать, что король белых очень активен, а вот пространством они владеют (за счет пешек g5 и особенно h6!). Белые



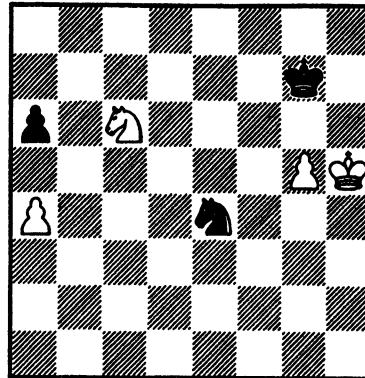
77. Ход белых

четко реализуют свой перевес. 1. ♜d3 ♜b5 2. ♗d4+ ♜c5 3. ♗f3 (с угрозой ♗f3-h2-g4) ♗b6 4. ♗h2 ♗d7 5. ♗g4 ♜b4 6. ♜d4 ♜b5 7. ♗e3 ♗b6 8. ♗g4 ♗d7 9. ♗e3 ♗b6 10. f5! (Прорыв. Ему, как мы отмечали ранее, способствуют далеко продвинутые пешки) gf (иначе белые играют 11. fg fg и переводят коня на f6) 11. ♗f5 ef 12. e6! fe 13. g6 e5+ 14. ♜d3 hg 15. h7. Черные сдались.

Позиция 78. М.Улыбин-Контитч (Тунха, 1989, чемпионат мира среди юношей). У белых лишняя пешка, но выиграть партию не так просто — слишком мало

осталось материала. Тем поучительнее проследить, как четко молодой шахматист реализует свой минимальный перевес. **1. a5!** (Совсем как в пешечном) **♠g3+** [сила хода 1. a5 сказывалась в вариантах: 1... ♗h7 2. ♜d4 ♠g3+ (или 2... ♜d6 3. g6+ ♗g7 4. ♜e6+ ♗f6 5. ♜c7! ♗g7 6. ♜a6 ♜c4 7. ♜c7 ♜a5 8. ♜e8+ ♗f8 9. g7+ ♗f7 10. ♗h6 ♜c6 11. ♗h7 ♜e7 12. ♜d6+ и 13. ♜c8+-) 3. ♗g4 ♜e4 4. ♗f5 ♜d6+ 5. ♗e5 ♜e8 6. ♗d5 ♗g6 7. ♜f3 ♗f5 8. ♗c6 ♗f4 9. ♗b6 ♗f3 10. ♗a6 ♗f4 11. ♗b6 ♗g5 12. ♗c6! (Отталкивание плечом!), и белые выигрывают] **2. ♗g4 ♜e4 3. ♜e7! ♗f7 4. ♜d5 ♗g6 5. ♜f4+ ♗f7 6. g6+!** (Необходима точность. К ничьей вело 6. ♗h5? ввиду 6... ♜g5! 7. ♗g5 ♗e7=) **♗g7 7.**

♗f5 ♜d6 8. ♗g5 ♜e4+ 9. ♗g4 ♗h6 (или 9... ♗g8 10. ♗h5!) **10. ♗f5 ♜d6+ 11. ♗e6 ♜e4 12. ♗d5 ♜c3+ 13. ♗c6**



78. Ход белых

♜a2 14. ♗c5!, и черные сдались, т.к. на 14... ♗g7 последовало бы 15. ♜e2! ♗g6 16. ♗c4 с выигрышем коня.

Мы рассмотрели идеи, встречающиеся как в пешечных, так и в коневых окончаниях. Теперь посмотрим две идеи, характерные только для коневых. Они очень важны для понимания коневых эндшпилей.

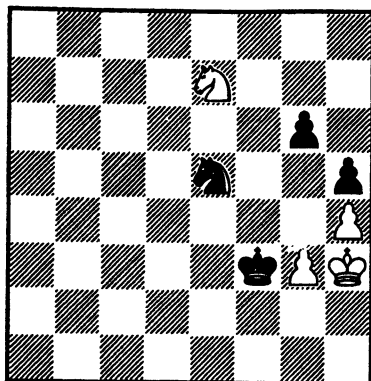
Совместные действия короля, коня и пешки (пешек)

Совместные усилия фигур, как правило, приводят к мату или угрозе мата, что позволяет добиться победы или же спастись в тяжелой позиции. Количество пешек на доске при этом не имеет особого значения (мат старше!).

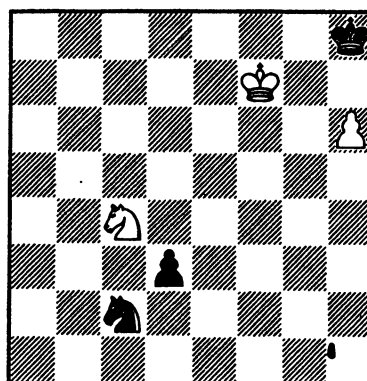
Позиция 79. Гинес-Триас (по переписке, 1981). Используя неудачное положение короля белых, черные малыми силами ставят мат. **1... ♠g4! 2. ♠g6** (не спасали и другие ходы) **♗f2 3. ♜f4 ♗g1 4.**

♜d3 ♗h1, и на любой ход коня следует **5... ♜f2#**.

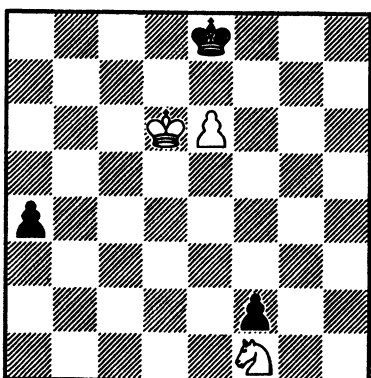
Позиция 80. Д. Филидор-Бодлер (Лондон, 1749). Только совместные усилия всех белых фигур помогают добиться ничьей. **1. ♜e3 a3! 2. ♜d5!**



79. Ход черных



81. Ход белых. Выигрыш



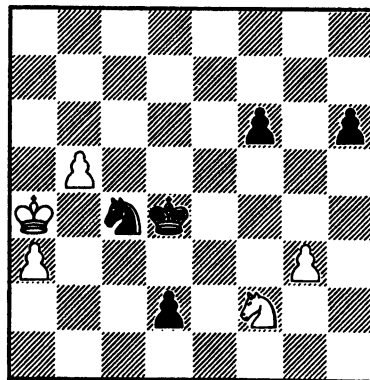
80. Ход белых

(Проигрывает 2. e7? из-за f1♖!
3. ♔f1 a2-+) **f1♖ 3. ♔c7+**
♗f8! (После 3...♗d8? белые
даже побеждали: 4. e7+ ♗c8 5.
e8♖+ ♗b7 6. ♖a8+ ♗b6 7.
♔d5+ ♗b5 8. ♖c6+ ♗a5 9.
♖b6+ с матом) **4. e7+ ♗g7 5.**
e8♖ ♖f8+ 6. ♖f8+ ♗f8 7.
♔e6+ с ничьей.

Позиция 81. Ф.Ниецц. 1.
♗g6! d2 2. ♔d6! (после 2.
♔d2? ♔d4 черный конь во-
время попадал на f8, отражая
все угрозы) **d1♖ 3. ♔f7+**

(совместными усилиями всех
фигур белые дают мат) **♗g8 4.**
h7+ ♗f8 5. h8♖+ ♗e7 6.
♖f6+ ♗e8 7. ♖e6+ ♗f8 8.
♔g5! ♖d3+ 9. ♗h6, и мат не-
избежен.

Позиция 82. Сансон-Эстевес
(Сагуа, 1990). **1... ♔b2+! 2.**
♗b3 (сразу проигрывает 2. ♗a5



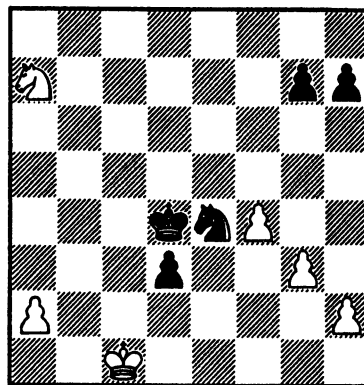
82. Ход черных

♗e3 3. b6 ♗f2 4. b7 d1♖ 5.
b8♖ ♖a4+ 6. ♗b6 ♖b3+ или 2.
♗b4 ♔d3+ -+) ♗e3! (концент-
рируя все силы вокруг пешки
d2) **3. ♗c2 ♔c4!** (Конечно, не

3... ♖f2? 4. ♜d2 ♘c4+ 5. ♜d3 ♘a3 6. b6, и выигрывают уже белые) 4. ♜d1+ (единственный ход) ♜e2 5. ♜c3+ (или 5. a4 ♘a3+ 6. ♜c3 ♜d1 7. b6 ♜c1 8. b7 d1 ♖ 9. b8 ♖ ♖d2+ 10. ♜b3 ♖b2#) ♜e1 6. a4 ♜e3+ 7. ♜d3 ♜d5! Белые сдались.

Классическим примером координации фигур является следующее окончание.

Позиция 83. Г. Барца-В. Симагин (Москва, 1949). Белые бессильны против трех черных фигур, действующих согласованно. 1... ♜d6! (Отнимая у белого коня важное поле b5) 2. ♜d2 (не спасало и 2. ♜c6+ ♜c3! 3. ♜e7 d2+ 4. ♜d1 ♜e4



83. Ход черных

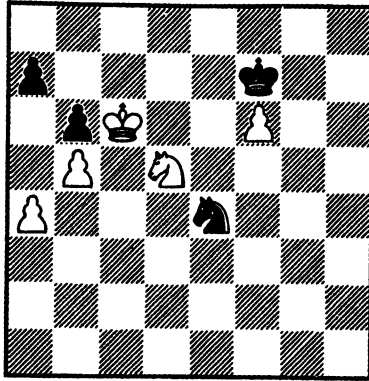
5. ♜d5+ ♜c4 6. ♜b6+ ♜d3 с неизбежным матом) ♜c4+ 3. ♜c1 d2+ 4. ♜c2 ♜e3 5. ♜b5 ♜a3+! Белые сдались, на 6. ♜a3 решает 6... ♜e2.

Жертва фигуры в коневых окончаниях

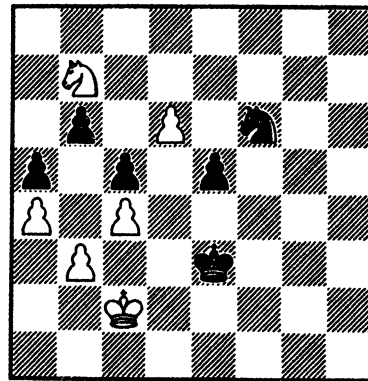
Жертва фигуры — один из методов борьбы в коневых окончаниях. Мы уже видели в окончаниях конь и пешка против коня (да и в других), что метод выигрыша там заключается в отвлекающей жертве коня. На практике и в многопешечных окончаниях часто встречается жертва коня. Целью ее служит отвлечение фигур противника (короля или коня) от главного места действий. Король и пешки сильнейшей стороны получают при этом большую свободу действий, а конь слабой стороны, ввиду своей малой подвижности, не может справиться с королем и пешками противника. Иногда жертва коня является самым действующим средством при реализации материального перевеса. Рассмотрим несколько примеров.

Позиция 84. С. Двойрис-Крон (Горький, 1989). Позиция белых выигранная. Они избирают самый простой и эффектный путь реализации перевеса: 1. ♜b6! ab 2. a5. Черные сдались, т.к. конь бессильен в борьбе против пешек a5 и b5.

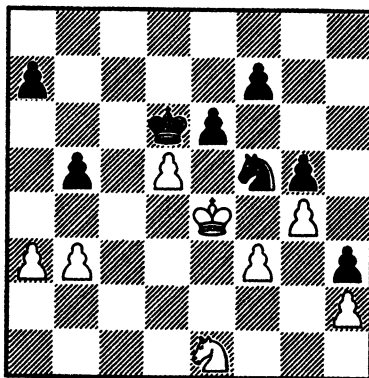
Позиция 85. Я. Эстрин-И. Зайцев (Москва, 1963, вариант из партии). 1... ♜g3+! 2. ♜e3 (на 2. ♜d4 возможно как 2... ♜f1, так и 2...e5+) ♜d5 3. ♜f2 ♜h1+! (Конь погибает, но король противника надолго выключается из игры) 4. ♜g1 ♜d4 5. ♜h1



84. Ход белых



86. Ход белых



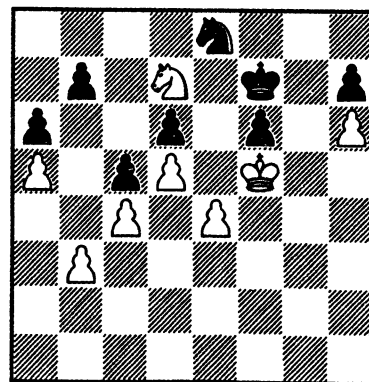
85. Ход черных

♖c3 6. ♖g1 ♖b3 7. f4 ♖a3, и черные выигрывают, их пешки неустойчивы.

Позиция 86. Л.Альбурт-К.Лернер (СССР, 1978). 1. ♖c5! (с угрозой 2. d7+-) bc 2. b4! ab (или 2...cb 3. c5 b3+ 4. ♖b3 ♗e4 5. ♖c4 с выигрышем) 3. a5 e4 4. a6 ♖f2 5. a7 e3 6. a8♞ e2 7. ♞f8 e1♞ 8. ♞f6+ ♖g3 9. ♞g5+ ♖h3 10. ♞d2+- ♞a1 11. d7 ♞a4+ 12. ♖b1 ♞b3+ 13. ♖c1 ♞a3+ 14. ♖d1 ♞b3+ 15. ♖e2 ♖g4

16. ♞d1! (Но не 16. d8♞? ♞f3+ 17. ♖e1 ♞h1+ с вечным шахом) ♞c4+ 17. ♖e3+. Черные сдались.

Позиция 87. Р.Эрнандес-Сула (Салоники, Олимпиада, 1984). Белые владеют большим пространством, но черные, казалось бы, укрепились. На помощь приходит отвлекающая

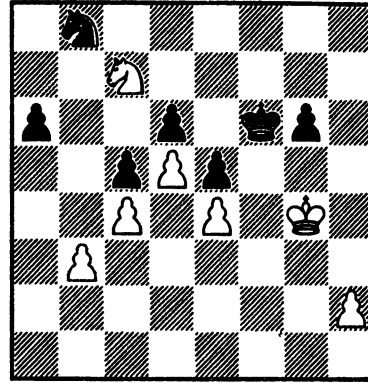


87. Ход белых

жертва коня: 1. ♗f8! ♖f8 (черные вынуждены пропустить белого короля на e6) 2.

♖e6 ♘g7+?! (Единственный шанс. После 2...♗g8 3. ♖e7 ♘g7 4. hg h5 5. ♖f6 h4 6. e5 белые ставят мат) 3. hg+ ♖g7 4. ♖d6 h5 5. ♖e7 h4 6. d6 h3 7. d7 h2 8. d8♙ h1♙ 9. ♗f8+ ♖h7 10. ♗f7+ ♖h8 11. ♗f6+ ♖h7, и черные сдались.

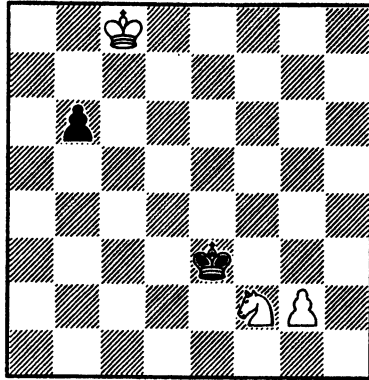
Позиция 88. М.Шуба-А.Заната (Тунис, 1985). Жертвой фигуры белые могли уже сейчас решить исход борьбы в свою пользу: 1. ♘e8! ♖e7 2. ♘d6! ♖d6 3. ♖g5 ♖e7 4. ♖g6 ♘d7 5. h4. ♘f6 6. ♖f5+- . Еще сильнее было 1. h3 ♖f7 2. h4 ♖f6, и только теперь 3. ♘e8+ ♖e7 4. ♘d6! и т.д.



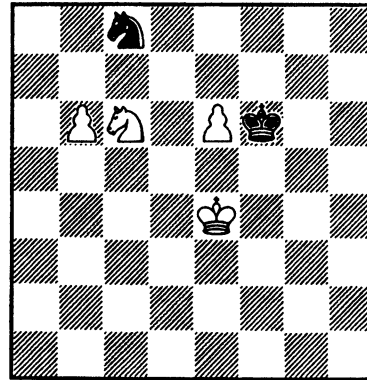
88. Ход белых

Вместо этого они сыграли **1. h4?**, и после **1...♖f7 2. ♖f3 ♖e7 3. ♖g3 ♖f8 4. ♖g4 ♖f7** партия вскоре закончилась вничью.

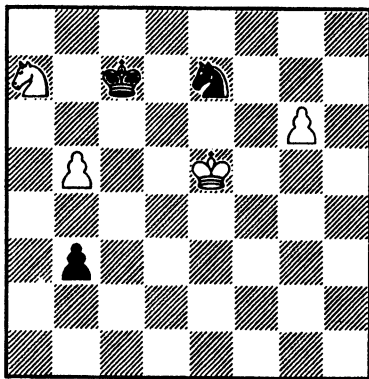
Позиции для решения



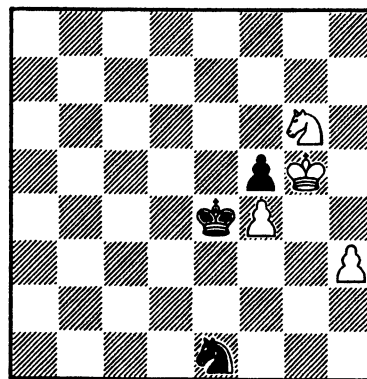
1. Ход белых



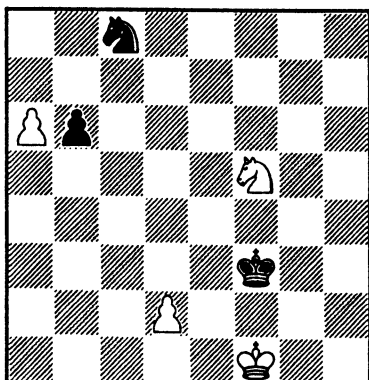
2. Ход белых



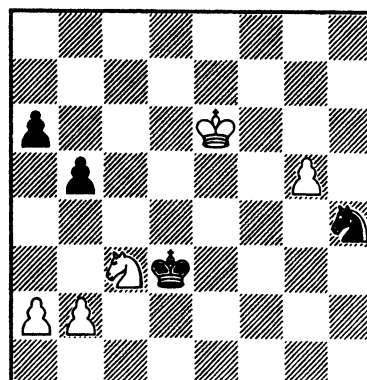
3. Ход белых



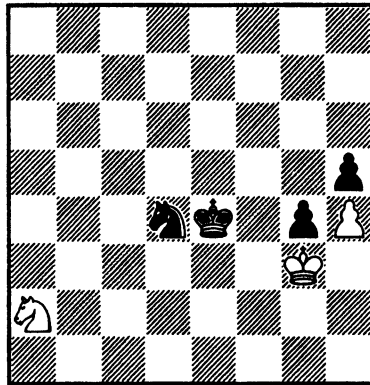
4. Ход белых



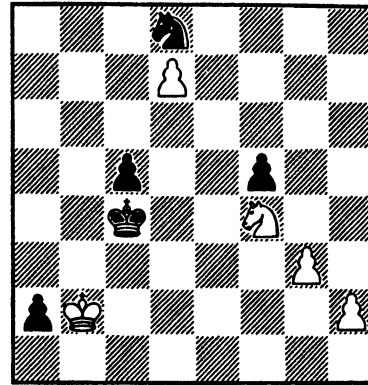
5. Ход белых



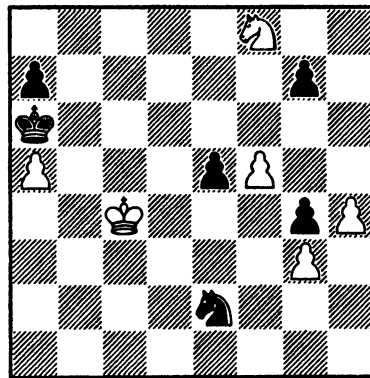
6. Ход белых



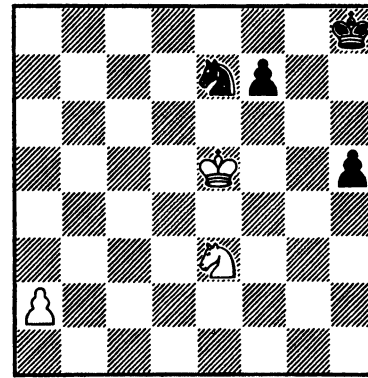
7. Ход белых. Могут ли черные выиграть после 1. ♖с3+?



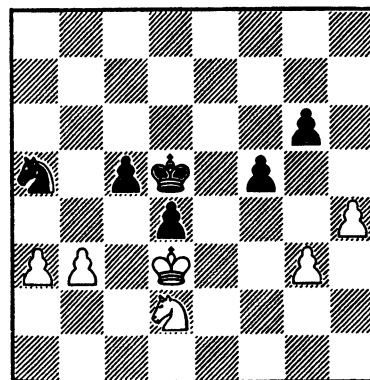
8. Ход белых. Есть ли у них выигрыш?



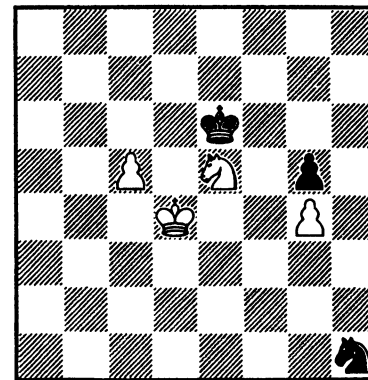
9. Ход белых



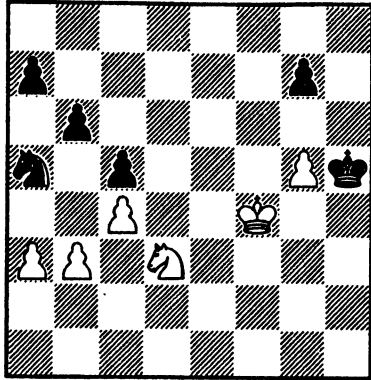
10. Ход белых



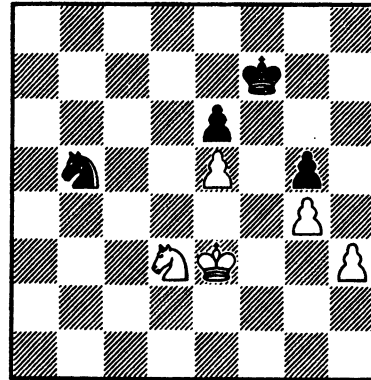
11. Ход черных



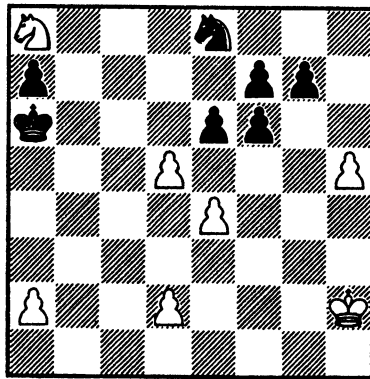
12. Ход белых



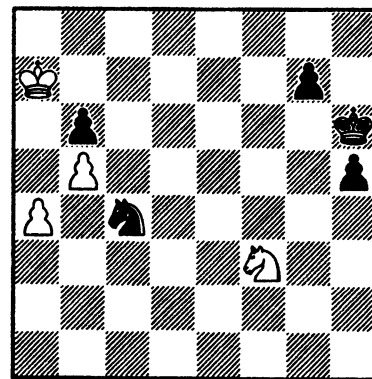
13. Ход белых. Могут ли они спастись?



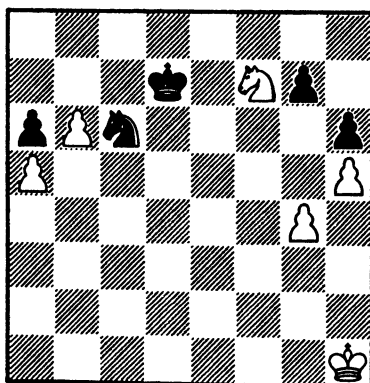
14. Ход белых. Указать план выигрыша



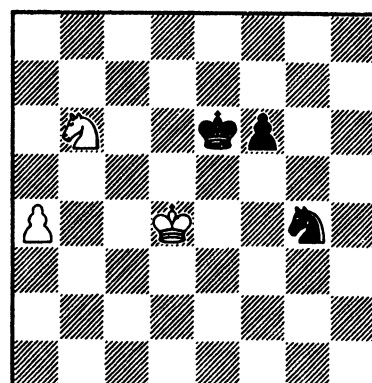
15. Ход белых



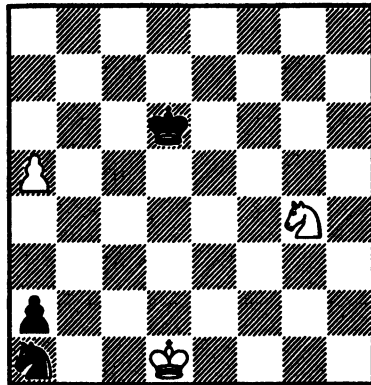
16. Ход белых



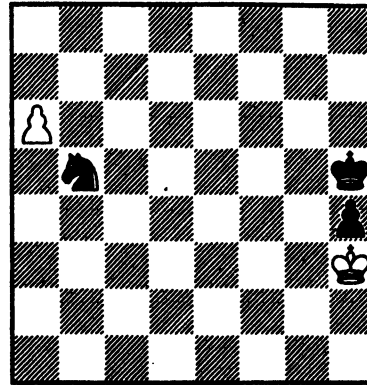
17. Ход белых



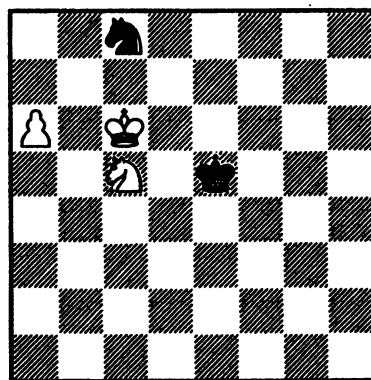
18. Ход белых



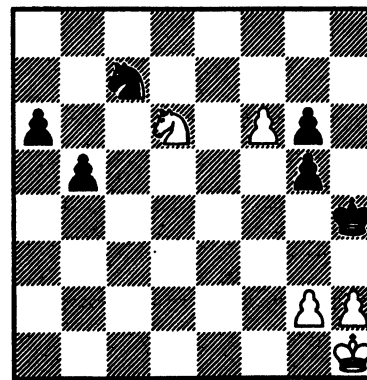
19. Ход белых



20. Ход белых



21. Ход белых



22. Ход белых