

Слон против коня

Слон и конь совершенно разные фигуры, что придает особый колорит в борьбе между ними. Слон максимально может контролировать 13 полей, минимально — 7. Конь соответственно — 8 и 2. То есть, возможностей влиять на игру у слона больше. Но зато слон может ходить только по полям одного цвета, а конь по всей доске.

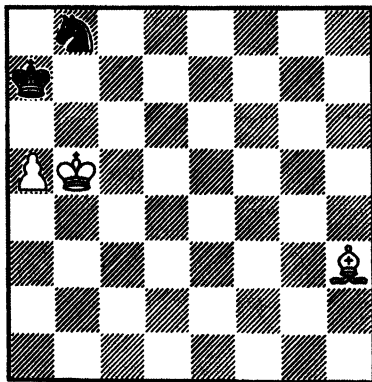
Х.Р.Капабланка считал слона более сильной фигурой, называя преимущество слона над конем в эндшпиле “маленьким качеством”, что соответствует примерно $\frac{1}{2}$ пешки. Разумеется, это относится не ко всем типам позиций.

Рассмотрим отдельно особенности этих фигур, чтобы лучше понять борьбу их между собой. Попутно изучим несколько теоретических, точных позиций.

Преимущества слона

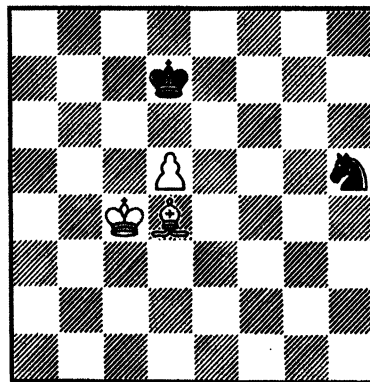
А. Слон может отрезать коня на краю доски или отсечь его от места действий остальных сил, что дает большое преимущество стороне, имеющей слона.

Позиция 1. 1. ♖с8 ♘а8 2. ♘b6, и черные теряют коня.



1. Ход белых. Выигрыш

Позиция 2. 1. ♗е5! Белые отрезают коня на краю доски и проводят пешку “d” в ферзи.



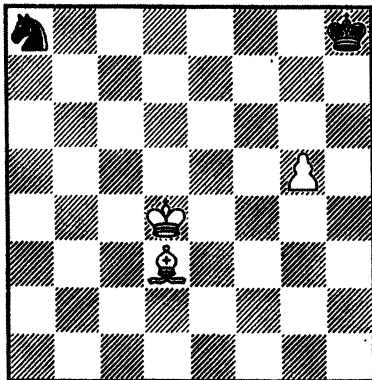
2. Ход белых. Выигрыш

Позиция 3. Г.Заходякин (1931). И в этом этюде конь в конце концов оказывается в ловушке. 1. ♘с5 ♗с7 (иначе 2. ♘с6+-) 2. ♘d6 ♗е8+ 3. ♘e7! (После 3. ♘d7? ♗g7 4. ♗g6

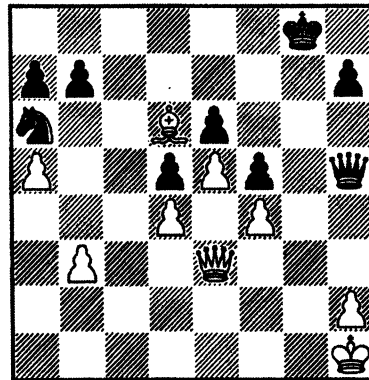
♘g8 5. ♗e7 ♘h8 6. ♘f7 черных спасает 6... ♗f5! 7. ♗f5 — пат) ♗g7 (или 3... ♗c7 4. ♘f7! ♗d5 5. g6+-) 4. ♗g6 ♘g8 5. ♗f7+ ♘h7 (не спасает и 5... ♘h8 6. ♘f6 ♘h7 7. ♘e5 ♘h8 8. ♘f4 ♘h7 9. ♘g4 ♘h8 10. g6 с выигрышем) 6. ♘f6 ♘h8 7. ♘e5 (но не 7. ♘g6? ♗e6!-) ♘h7 8. ♘e4! ♘h8 9. ♘f4 ♘h7 10.

“а”. Плохо 1. d5? cd 2. ♗a3 d4 3. ♘g2 (или 3. a5 d3 4. ♗b4 ♗e7) f5 4. a5 ♗f6 5. a6 ♗d5 с ничьей; или 1. a5? ♗e7 2. a6 ♗d5=] f5 2. d5! (2. a5? ♗f6 3. a6 ♗d5) cd 3. a5 ♗f6 4. a6 ♗e8 5. ♗d6! Решающий ход. Белые выигрывают.

Позиция 5. Р. Рети-Эд. Ласкер (Нью-Йорк, 1924). Позиция



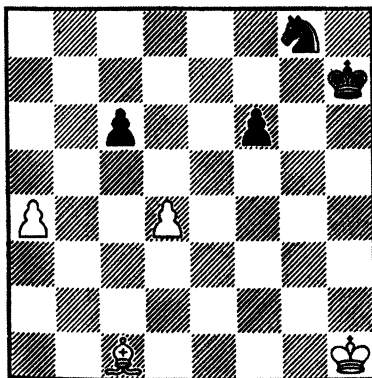
3. Ход белых. Выигрыш



5. Ход белых

♘g4 ♘h8 11. g6, и белые выигрывают коня.

Позиция 4. А. Троицкий (1924). 1. ♗a3! [Отрезая коня от пешки



4. Ход белых. Выигрыш

“отрезанного” коня на а6 быстро решает судьбу партии в пользу белых. 1. b4 ♘f7 2. ♗d3! [Не сразу 2. b5 ввиду 2... ♗c7 3. ♗c7 ♗d1+ 4. ♘g2 (4. ♗g1 ♗f3+) ♗c2+ и 5... ♗c7] ♗h4 3. ♗f1! ♗d8 (иначе 4. b5+-) 4. ♗h3! ♘g8 5. ♗g3+ ♘f7 6. ♗g5! ♗c8 (единственный шанс) 7. b5 ♗c1+ 8. ♘g2 ♗d2+ 9. ♘h3 ♗e3+ 10. ♘h4 ♗e1+ 11. ♘h5 ♗e2+ 12. ♘h6 ♗h2+ 13. ♗h5+ ♗h5 14. ♘h5. Конь гибнет, и черные вскоре сдались.

Позиция 6. Е. Соложенкин-С. Рублевский (Париж, 1993). Несмотря на лишнюю пешку, белые проигрывают из-за неудачной

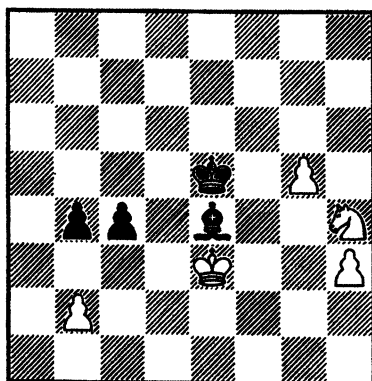
позиции коня на h4. **1...c3! 2. b3** (2. bc b3--+) **3. e2** [если 3. g6, то 3...e6 4. e2 f6 5. d1 g6 6. g2 (6. f3 h5--+; 6. c1 e4--+) e5! 7. c1 e4 8. e3 d4! 9. g4 (или 9. d1 f3--+; 9. c4 d5 10. h4 c4 11. bc b3 12. h5 d3 с выигрышем) f5 10. f2 e3 11. d1 f3 12. h4 h7 13. h5 f5 14. h6 h7 15. c3 (делать нечего) bc 16. b4 f4! 17. b5 e5, и черные выигрывают] **3. g6** (не спасало и 4. f3 h3 5. d3

10. b1 b2 11. c2 b4. Белые сдались.

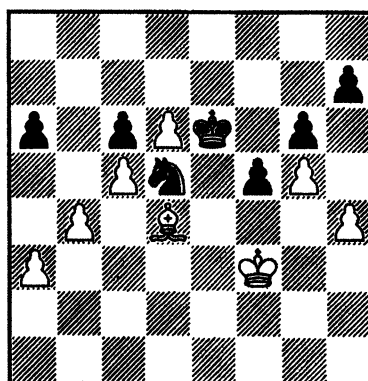
В следующем примере черный король сначала оказался "отрезанным" в центре доски (!), а затем на краю, что и решило исход партии.

Позиция 7. А.Харитонов-А.Юнеев (Санкт-Петербург, 1994).

1. e5! (Конь не имеет ни одного хода) **2. e2 e6 3. d2!** (Но не 3. d3? из-за e5 4. d7 f4--+) **4. d3 e6 5. d4 d7 6. h2 e6 7. g3 f7 8. e1! f4** (иначе



6. Ход черных



7. Ход белых

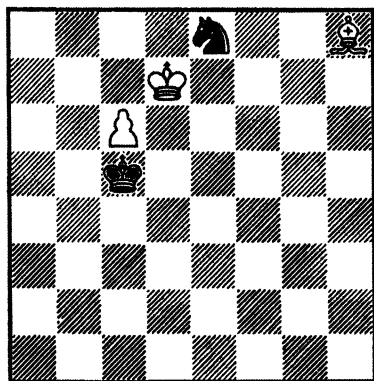
c4 6. c2 e2--+; или 4. g2 h3 5. e3 e4 6. g6 e6--+) **3. f5** (5. g7 e4! 6. f3 c4--+; 5. f3 e4 6. g5 f4--+; 5. g2 c4 6. d1 e4 7. c2 d4--+) **3. g6** (проигрывает и 8. e3 d4 9. d1 b3 10. c1 h3 11. g7 e6 12. f2 b2--+; 8. g7 d7 9. b3 d4--+) **3. h4** (9. g7 b3 10. b1 b2 11. c2 b4 12. e4 f5--+) **3. g6**

9. d2 и 10. e5--+) **9. d2 h5** [не спасали и другие продолжения: 9...d5 10. e5--+; 9...e6 10. e5 f8 11. d7! d7+ 12. d6--+; 9...e2+ 10. e5 g1 11. d7 e7 12. d8 e+ d8 13. d6--+; 9...g2 10. e5 h4 11. f4 (d g3) g2 12. f3 h4+ 13. g3--+] **10. e5 g3 11. a4! e4 12. e3 c3 13. d4! a4** (или 13...d5 14. b5 b4 15. c3--+) **14. h5.** Цугцванг. Черные сдались.

Б. Слон может сам выигрывать темпы (конь один этого делать не может).

Создание цугцванга — важнейший прием в борьбе слона против коня. С помощью цугцванга сильнейшая сторона выигрывает много теоретических позиций.

Позиция 8. “Chess players chronicle” (1856). 1. ♖c3! (Решающий ход. Теперь проигрывает как 1... ♗d5 из-за 2. ♗d4! ⊙, так и 1... ♗b5 2. ♗d4) ♗b6 (задача белых заключается в выигрыше темпа) 2. ♗a5+! ♗c5 [или 2... ♗b5 3. ♗d8 ♗c5 4. ♗h4! ♗b5 (4... ♗d5 5. ♗e7+—) 5. ♗g5!

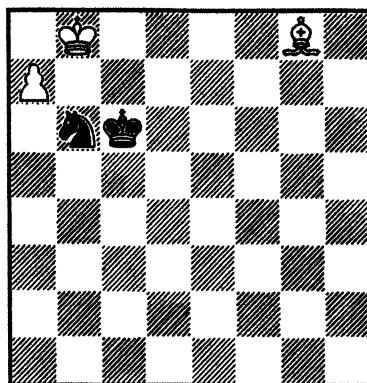


8. Ход белых. Выигрыш

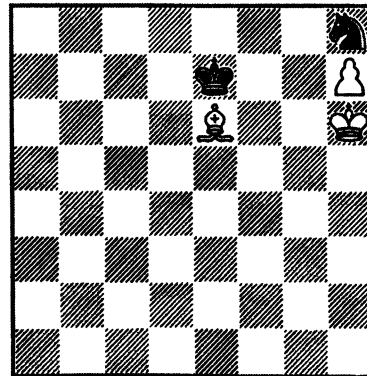
♗c5 6. ♗e3+ ♗d5 7. ♗d4! ♗d6 8. c7+—] 3. ♗d8 ♗b5 4. ♗h4 ♗c5 5. ♗f2+ ♗d5 6. ♗d4! ♗d6 7. c7, и черные гибнут из-за цугцванга.

Позиция 9. Теоретическая позиция. 1. ♗e6! ♗c5 2. ♗b7 ♗b5 3. ♗f7 ♗c5 4. ♗e8 с выигрышем. При ходе черных они дают вечный шах: 1... ♗d7+ 2. ♗c8 ♗b6+ и т.д.

Позиция 10. И.Бетиньш (1892). Окончание этюда. 1.



9. Ход белых. Выигрыш

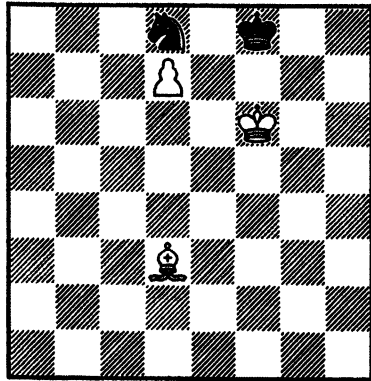


10. Ход белых. Выигрыш

♗g4! (Слон переводится на h5) ♗f7 2. ♗f3! (Передавая очередь хода) ♗f6 3. ♗h5 ♗e7 4. ♗g7 с выигрышем.

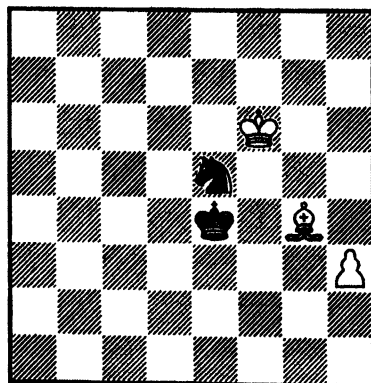
Позиция 11. Теоретическая позиция. 1. ♗e4 ♗f7 2. ♗f3 (выигрывая темп) ♗d8 3. ♗d5 ♗f7! 4. ♗e6! ♗d8+ 5. ♗d6

♟g7 6. ♜e7, и белые выигрывают.



11. Белые выигрывают

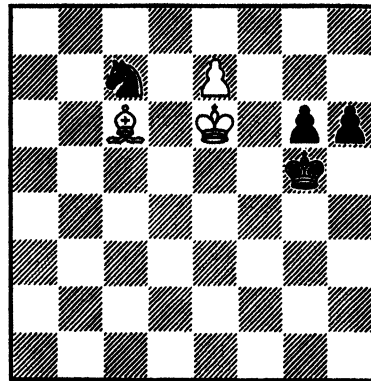
Позиция 12. Р.Фишер-М.Тайманов (Ванкувер, 1971, матч претендентов). 1. ♜c8!+- ♟f4 (1... ♟f3 2. ♜b7+-, или 1... ♟d3 2. ♜f5+-) 2. h4 ♟f3 (2... ♟g4+ 3. ♟g7) 3. h5 ♟g5 4. ♜f5! ♟f3 5. h6 ♟g5 6. ♟g6. Цугцванг. Черные сдались.



12. Ход белых

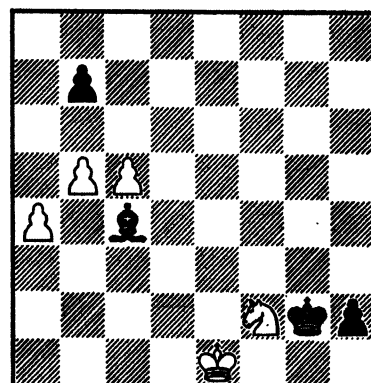
Позиция 13. В.Луков-Дурига (Польша, 1975). Белым удается добиться победы несколько раз,

используя положение цугцванга: 1. ♜e5! (1. ♟d6? ♟f6=) h5



13. Ход белых

(1... ♟h4 2. ♟d6+-) 2. ♜a4! h4 3. ♜d7 (цугцванг) h3 4. ♜h3 ♟e8 5. ♜e6! ♟h6 (проигрывало и 5... ♟f6 6. ♜f7 ♟g4 7. ♟d6! ♟f6 8. ♟e6) 6. ♜d7 ♟g7 (6... ♟c7 7. ♟d6+-) 7. ♟f6 g5 8. ♟f7 ♟h7 9. ♟f8 ♟g6 (9... ♟h8 10. ♜f5+-) 10. ♜g4 ♟f6



14. Ход черных

11. ♜f5! g4 (слона брать нельзя) 12. ♜g4 ♟g6 13. ♜d7 (выигрывая темп) ♟h7 (или 13...

♘f6 14. ♖f5+-) 14. ♘f7 ♘h6
(14... ♘h8 15. ♖f5+-) 15. ♖g4!
♘h7 16. ♗e2 (16... ♘h8 17.
♗d3+-; 16... ♘h6 17. ♗d3+-).
Черные сдались.

Позиция 14. *Притчетт-Шинцель (Дечин, 1976).* Белые рано или поздно попадут в цугцванг, т.к. их фигуры очень

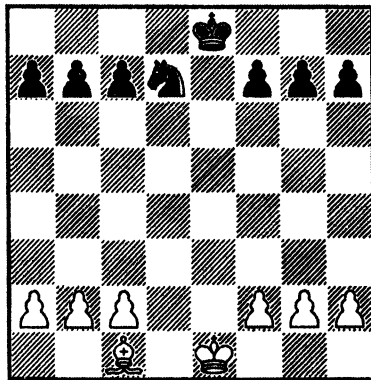
неудачно расположены. 1... ♘g3 2. ♗h1+ (или 2. ♗e4+ ♘f3 3. ♗f2 ♘g2, передавая очередь хода) ♘f3 3. ♗f2 ♘g2 (цугцванг) 4. c6 (или 4. b6 ♗a6 5. a5 ♗b5+-) bc 5. bc ♗a6 6. ♗h1 (спасения не было) ♘h1 7. ♘f2 ♗c4 8. a5 ♗b5 (9. c7 ♗a6+-). Белые сдались.

В. Благодаря своей дальнобойности, слон лучше поддерживает проходные пешки.

При этом он может препятствовать продвижению пешек противника.

Рассмотрим 3 позиции экс-чемпиона мира Х.Р.Капабланки с его оценками по 10-бальной шкале.

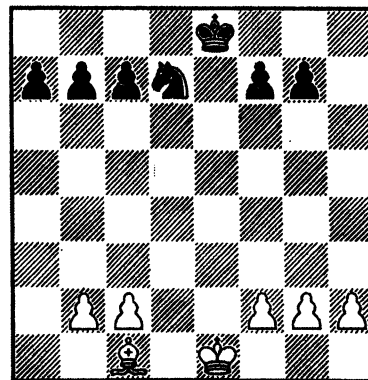
Позиция 15. *Х.Р.Капабланка.* Позиция равная (5:5).



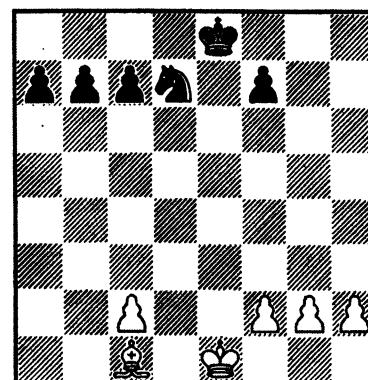
15. Позиция равная

Позиция 16. *Х.Р.Капабланка.* У белых лучше (6:4) за счет возможности образовать проходную на королевском фланге.

Позиция 17. *Х.Р.Капабланка.* У белых явный перевес (8:2). Капабланка даже не приводит никаких вариантов — и так все ясно.

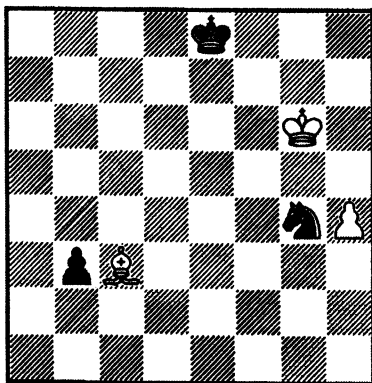


16. У белых лучше



17. Явный перевес у белых

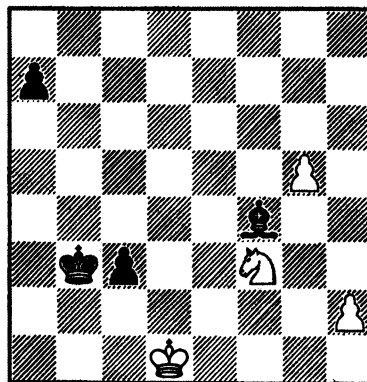
Позиция 18. *Коллиандер-Крассинг (Мюнхен, 1936).* Слон белых помогает провести свою пешку в ферзи и одновременно держит черную проходную b3.
1. h5 ♖f8? [Ю.Авербах позднее доказал, что путем 1... ♗e7! черные делали ничью: 2. ♗g5 (или 2. ♗b2 ♗e6 3. ♗g5 ♗e5=) ♗f2 3. ♗d4 (теперь уже не проходит 3. h6 ♗e4+ 4. ♗h5 ♗c3 5. h7 b2 6. h8♙ b1♙=) ♗f7! 4. h6 ♗e4+ 5. ♗f5 ♗g3+ (или 5... ♗d6+) 6. ♗g5 ♗e4+ 7. ♗h5 ♗f6+=] **2. ♗g5 ♗f2 3. h6! ♗e4+ 4. ♗g6 ♗d6 5. ♗g7+! ♗e7 6. h7 ♗f7 7. ♗b2.** Черные сдались. Не спасало и 3... ♗f7 4. h7 ♗e4+ 5. ♗f5! ♗c3 6. h8♙ b2 7. ♙h7+- и т.д.



18. Ход белых

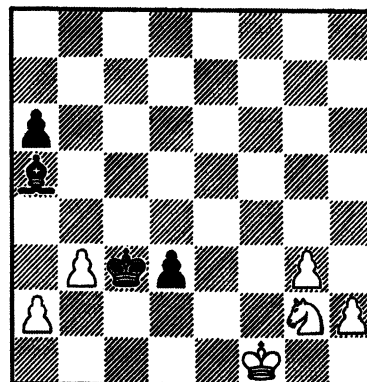
Позиция 19. *С.Дюбуа-В.Стейнниц (матч, 1862).* **1. ♗d4+ ♗b2 2. g6 ♗h6!** (Слон контролирует оба фланга) **3. h4 a5 4. h5 a4 5. ♗c2 a3 6. ♗d4** (или 6. ♗b4 a2 7. ♗a2 c2+! 8. ♗e2 ♗a2 с выигрышем) **a2 7. ♗c2 ♗g7! 8. ♗a1 ♗a1 9. ♗c2**

(или 9. ♗c1 ♗f8 10. ♗c2 ♗h6) **♗h6 10. g7 ♗g7 11. ♗c1 c2 12. ♗c2 ♗h6.** Белые сдались.



19. Ход белых. Черные выигрывают

Позиция 20. *Григорян-Айдаров (СССР, 1981).* Точной игрой черным удастся провести свою проходную в ферзи: **1... ♗b6! 2. ♗f4** (2. ♗e1 ♗c2+-) **d2 3. ♗d5+ (3. ♗e2+ ♗c2+-) ♗c2 4. ♗b4+ ♗d1! 5. ♗d3 ♗d4! 6. g4 a5! 7. g5 ♗c2 8. ♗e1+ ♗b1! 9. ♗e2 de♙+.** Белые сдались.



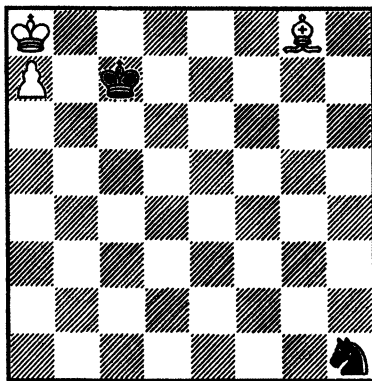
20. Ход черных

Г. Хотя слон ходит по полям одного цвета, в борьбе с конем он ему не уступает.

Это означает, что слон может так маневрировать, чтобы не дать возможность коню противника попасть на нужное поле.

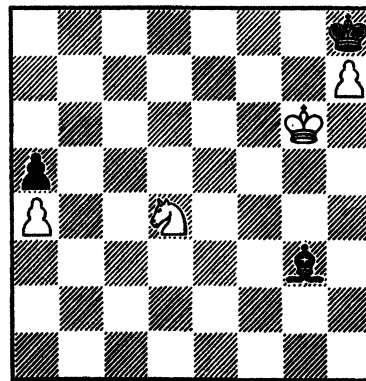
Позиция 21. К.Рихтер (1910).
На первый взгляд может показаться, что белые получают мат на b6. Но это не так. Слон легко может воспрепятствовать попаданию коня на b6, только надо играть точно, используя поля соответствия. Здесь эти поля такие: полю e7 соответствуют поля e6 и b7 (т.е. при коне на e7 белые должны сыграть ♖e6 или ♖b7); далее f6 — e6 и c6; d6 — e6 и a6; c5 — от a4 до e8,

Позиция 22. Ф.Гей (1913).
Здесь задача черных осложняется необходимостью защищать пешку a5, но им удается спастись. Поля соответствия: f3 — f4; e6 — e7; c6 или b7 — c7; f5 — f8; e4 — e7 и т.д. **1... ♜d6!** (Единственный, но достаточный ход) **2. ♙f5 ♜f8 3. ♙e3 ♜d6! 4. ♙g4 (или 4. ♙c4 ♜c7) ♜f4 5. ♙f6 ♜d6 6. ♙e4 ♜f4 (возможно и 6... ♜e7) 7. ♙f2 ♜g3 8. ♙h3**



21. Ничья

c3 — b3 и c6 и т.д. Игра может развиваться примерно так: **1. ♙e6 ♜f2 2. ♙f7 ♜d3 3. ♙c4 ♜c5 4. ♙b5! ♜e4 5. ♙c4 ♜d6 6. ♙e6 ♜b5 7. ♙c4 ♜c3 8. ♙b3!** и т.д. Ничья.



22. Ход черных. Ничья

(если 8. ♙e4, или 8. ♙g4, то 8... ♜f4, а на 8. ♙d3 последует 8... ♜d6) ♜f4! **9. ♙g1 ♜h2 10. ♙f3 ♜f4! 11. ♙d4 ♜d6,** и все повторяется сначала. Ничья.