

Ладейные окончания

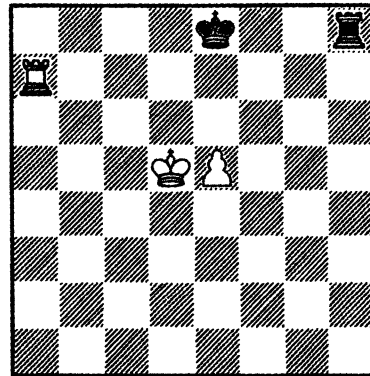
Ладейные окончания наиболее сложные и часто встречающиеся. Почти половина всех эндшпилей приходится на ладейные. Результат партии в них нередко зависит от тончайших нюансов. Для понимания ладейных окончаний необходимо знать как можно больше типичных (точных) позиций и приемов их разыгрывания. Хорошая игра в ладейных окончаниях говорит о классе игры, хорошем понимании шахмат.

Ладья и пешка против ладьи

Без знания именно этих, иногда совсем простых позиций, в ладейных окончаниях разобраться невозможно. К ним, чаще всего, сводятся все ладейные окончания. Рассмотрим наиболее типичные случаи борьбы ладьи и пешки против ладьи.

Позиция 1. Основная позиция Флидора. К ничьей ведет ход **1... ♖h6!**, и если **2. e6**, то **2... ♖h1=**. Это самый простой путь, ведущий к ничьей.

Но к ничьей также ведет и другой путь, который, кстати, очень важно знать каждому шахматисту: **1... ♖h1** **2. ♔d6** (ничего не дает **2. ♔e6 ♖h6+ =**) **♖e1!** **3. ♔e6!** (**3. e6 ♖d1+ =**) **♔f8!** (Единственный ход) с ничьей, как будет рассмотрено далее.



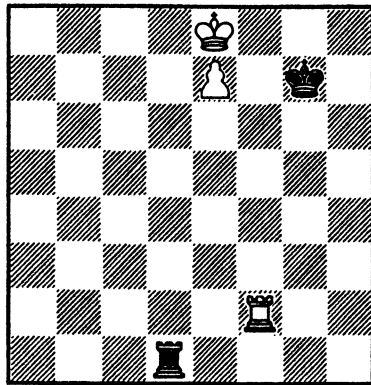
1. Ход черных. Ничья

Пешка на 7-й горизонтали

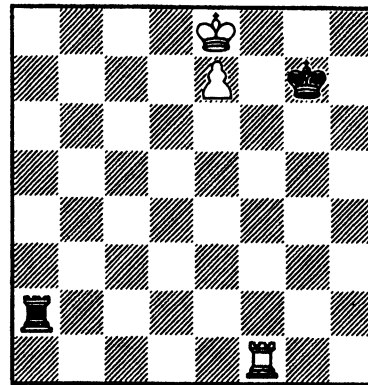
Позиция 2. Позиция Х.Лусена. Выигрыш достигается двумя путями:

- 1) перевод ладьи на d8 с последующим ♔d7;
- 2) построение "мостика": **1.**

♖f4 ♖d2 (лучшего у черных нет) **2. ♖g4+ ♔h7** **3. ♔f7 ♖f2+** **4. ♔e6 ♖e2+** **5. ♔f6 ♖f2+** **6. ♔e5 ♖e2+** **7. ♖e4!** Это перекрытие и называется "мостиком". Белые выигрывают.



2. Ход белых



3. Ход черных. Ничья

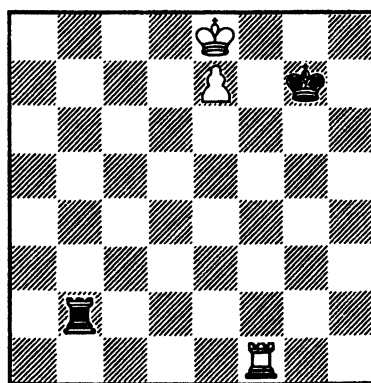
Позиция 3. При пешке на 7-й горизонтали выигрыш достигается почти всегда. Исключения составляют позиции, когда слабейшая сторона дает шахи

сбоку, причем с “длинной” стороны.

1... ♖a8+ 2. ♔d7 ♖a7+ 3. ♔d6 ♖a6+ 4. ♔d5 ♖a5+ 5. ♔c6 ♖a6+ 6. ♔b7 ♖e6=.

“Длинной” называется та сторона, на которой ладья слабейшей стороны находится на расстоянии не менее, чем 3 клетки от пешки сильнейшей стороны. Знания о “длинной” и “короткой” сторонах являются очень важными. Если расстояние между ладьей и пешкой 2 клетки, то слабейшей стороне не удастся добиться ничьей.

Позиция 4. Н. Григорьев (1937).
1... ♖b8+ 2. ♔d7+ ♖b7+ 3. ♔d6 ♖b8 (или 3... ♖b6+ 4. ♔c7



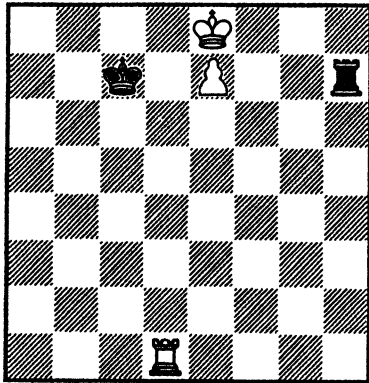
4. Ход черных. Белые выигрывают

♖e6 5. ♔d7+-) 4. ♔c7 ♖a8 5. ♖a1! (Если бы не этот ход, то была бы ничья, т.к. черная ладья встала на расстоянии трех клеток от пешки) ♖e8 6. ♔d7 с выигрышем.

При нахождении ладьи слабейшей стороны на “короткой” стороне спасения нет.

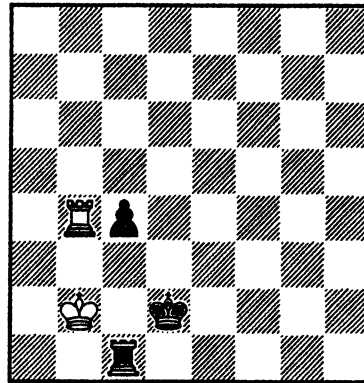
Позиция 5. Теоретическое окончание. 1... ♖h8+ 2. ♔f7 ♖h7+ 3. ♔f6 ♖h8 4. ♔g7 ♖a8 5. ♔f7+-.

Позиция 6. А. Мацкевич-А. Лейн (СССР, 1968). Белые легко могли сделать ничью путем 1. ♔a2! с3 2. ♖h4=.



5. Ход черных. Белые выигрывают

на "длинной" стороне. Они же сыграли **1. ♖b8? c3+ 2. ♜a2 ♜d1!** [Черные успевают поставить пешку на 2-ю горизонталь]



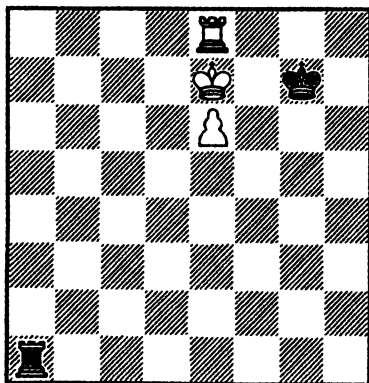
6. Ход белых

3. ♜d8+ ♜c1 4. ♜h8 c2 5. ♜h2 ♜d8 (6. ♜h1+ ♜d2 7. ♜h2+ ♜c3 8. ♜h3+ ♜d3; 6. ♜b3 ♜b1 7. ♜c2 ♜b8--). **0-1.**

Пешка на 6-й горизонтали

В таких позициях также действует правило о "длинной" и "короткой" сторонах.

Позиция 7. Позиция 3. Тарраша. Эту позицию знать надо обязательно! **1. ♜d8 ♜a7+ 2. ♜d7** (или **2. ♜e8 ♜f6 3. ♜d6**



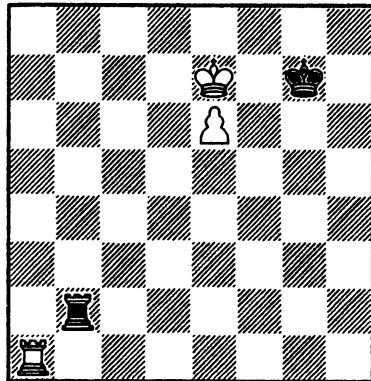
7. Ход белых. Ничья

♜e7+, =; **2. ♜d6 ♜a6+** **3. ♜e5 ♜a5+** **4. ♜d5 ♜a1!** с ничьей) **♜a8!** (Самый точный, но не единственный ход. Возможно и **2... ♜a1 3. ♜e8+ ♜f6 4. e7 ♜e6!** **5. ♜f8 ♜f1+!** **6. ♜e8 ♜a1=)** **3. ♜d6!** [Самый хитрый ход. Ничего не давало **3. ♜d6+ ♜f8** (или **3... ♜f6 4. ♜f7+ ♜g6 5. ♜f1 ♜a6+!**) **4. e7+ ♜e8 5. ♜e6 ♜a6+** **6. ♜d6 ♜a8** с ничьей] **♜g6!** (Проигрывает **3... ♜a7+?** из-за **4. ♜e8!+-)** **4. ♜c6** (**4. ♜d7 ♜f6 5. e7+ ♜f7=)** **♜g7!** Ничья.

Следующая позиция являлась исключением из правила (трех свободных полей у ладьи нет, а ничья).

Позиция 8. Н. Григорьев. 1... ♜b7+ **2. ♜d6 ♜b6+** **3. ♜d7 ♜b7+** **4. ♜d8 ♜b8+** **5. ♜c7**

♖b2 (с угрозой **6...♗f6**) **6. ♖f1**
♖a2! (Есть три поля!). Ничья.



8. Ход черных. Ничья

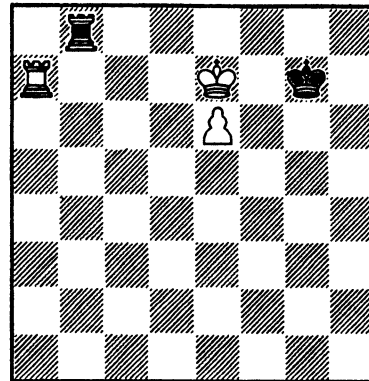
Но если черного короля переставить на **g6** (с **g7**), то был бы выигрыш после **5...♖b2** **6. ♖e1!**, и пешка идет на 7-ю горизонталь.

Черные могли вместо **4...♖b8+** сыграть **4...♗f6** (при короле на **g7** или **g6**), но все равно они проигрывали поучительным путем: **4...♗f6** **5. e7 ♖b8+** **6. ♗c7 ♖e8** (иначе **7. ♖e1+-**) **7. ♗d6!** **♖b8** **8. ♖f1+ ♗g7** **9. ♗c7 ♖a8** **10. ♖a1!** с выигрышем.

Позиция 9. Теоретическая позиция. Белые выигрывают. При ходе черных задача проста. **1...♗g6** (или **1...♖b1** **2. ♖a8 ♖b7+** **3. ♗d6 ♖b6+** **4. ♗d7 ♖b7+** **5. ♗c6**) **2. ♖a1!** с выигрышем, как мы видели в предыдущем примере.

При своем ходе белым надо передать очередь хода: **1. ♗d6+!** **♗f6** (если **1...♗f8**, то **2. ♗d7 ♖e8** **3. ♖a1 ♖e7+** **4. ♗d6**

♖e8 **5. ♖f1+ ♗g7** **6. e7 ♖a8** **7. ♖a1!** — все тот же ход) **2. ♗d7**

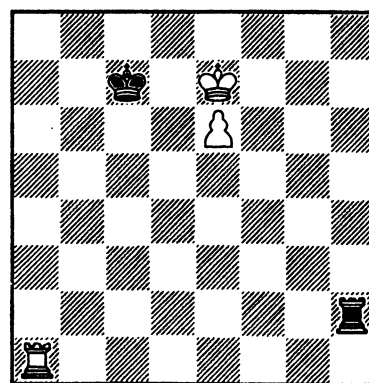


9. Выигрыш или ничья?

♗g7 (больше некуда) **3. ♗e7** с выигрышем.

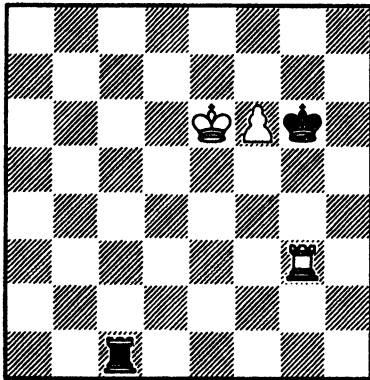
Теперь рассмотрим случай, когда король слабейшей стороны находится на "чистой длинной" стороне.

Позиция 10. Решает "нехватка" полей у черной ладьи. **1... ♖h7+** **2. ♗f8 ♖h8+** (или **2... ♗d6** **3. e7! ♖h8+** **4. ♗g7 ♖e8** **5. ♗f6!**) **3. ♗g7 ♖h2** **4. ♖d1!**, и пешка проходит до **e7**.



10. Ход черных. Белые выигрывают

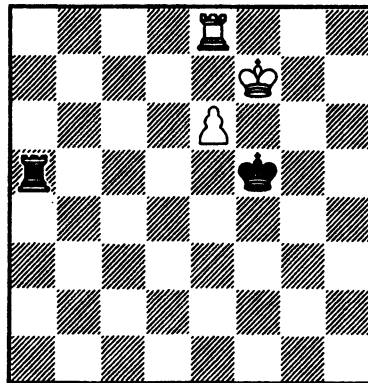
Позиция 11. Д. Сакс-В. Цешковский (Югославия, 1975). Цешковский в этой позиции сдался??? А была простая ничья: **1... ♖h7 2. f7 ♜c8!** (Другое проигрывает) **3. ♙d7** (или **3. ♙e7 ♜c7+** **4. ♙e8 ♜c8+**) **♜a8!** (На "длинную" сторону). Ничья.



11. Ход черных

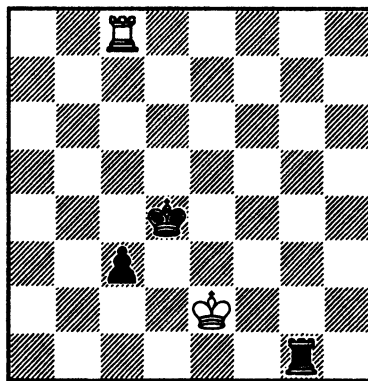
В заключение две ничейные позиции с пешкой на 6-й (3-й) горизонтали.

Позиция 12. Б. Горвиц и И. Клинг (1851). **1... ♜a6! 2. e7** (2. ♜e7 ♜b6) **♜f6+** **3. ♙g7 ♜g6+** **4. ♙h7 ♙f6! =.**



12. Ход черных. Ничья

Позиция 13. Черные не могут усилить позицию, а белые просто "стоят" **♜c8-c7 =.**



13. Ход черных. Ничья

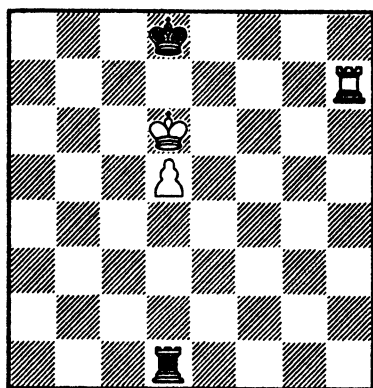
Пешка на 5-й горизонтали

Позиция 14. Позиция Э. Ласкера. Ласкер доказал, что при центральных пешках на 5-й горизонтали можно сделать ничью и при короле слабейшей стороны на "длинной" стороне.

1... ♙e8 (проще, конечно, **1... ♙c8 =**) **2. ♜h8+ ♙f7 3. ♜d8!**

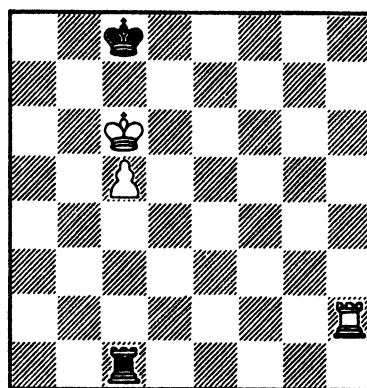
(С угрозой **3. ♙c7 ♜a1!** **4. ♙c7** (4. ♜c8 ♜d1! 5. ♙c6 ♙e7! — важный прием) **♜a7+** **5. ♙b6 ♙e7!**, и ничья.

При слоновых и коневых пешках при короле слабейшей стороны на "длинной" стороне — выигрыш.



14. Ход черных. Ничья

Позиция 15. М.Эйве. 1... ♖b8!= (На короткую сторону).



15. Ход черных. Ничья

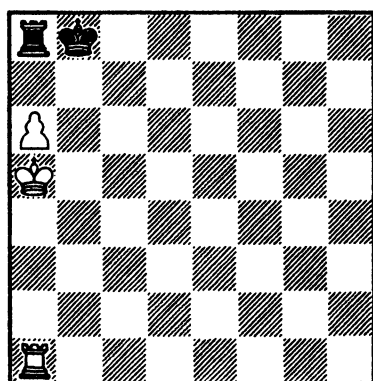
Плохо 1... ♗d8 2. ♖h8+ ♗e7 3. ♖c8 ♖a1 4. ♗b7 и 5. c6+-.

Пешка крайняя

Специфика: нет обхода у короля сильнейшей стороны. Рассмотрим разные случаи с крайней пешкой.

А. Король слабой стороны находится перед пешкой — ничья. Только при неудачном положении фигур слабой стороны выигрыш возможен.

Позиция 16. 1. ♖h1! (Не 1. ♗b6? из-за 1... ♖a7 и 2... ♖b7+)



16. Ход белых. Выигрыш

1. ♖h1 2. ♖h8+ ♗c7 3. ♗b5! и черные в цугцванге. Не помогает 1... ♗c7 2. ♖h7+ ♗c6 3. a7 ♖g8 4. ♗a6 ♖e8 5. ♖h1 ♗c7 6. ♖c1+ ♗d6 7. ♗b7 ♖e7+ 8. ♗b8 ♖e8+ 9. ♖c8 с выигрышем.

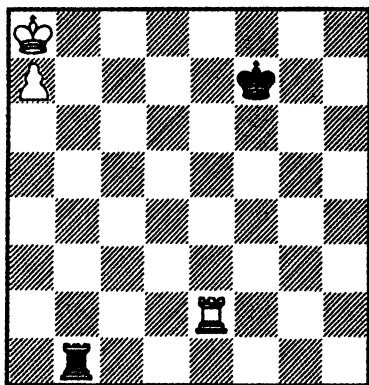
Б. Король слабой стороны отрезан на 4 клетки от пешки. Выигрыш.

Позиция 17. Для победы необходимо перевести ладью на b8. 1. ♖c2 ♗e7 2. ♖c8 ♗d7 3. ♖b8 и 4. ♗b7+-.

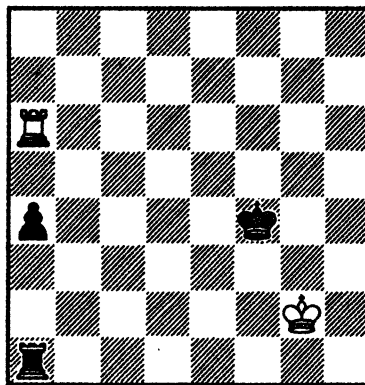
В. "Привязывание"

Позиция 18. И.Ванчур (1924). Белая ладья привязана к пешке "а", а попытки подойти королем отражаются шахами. 1. ♗d5 ♖f5+ 2. ♗c4 ♖f6!=-.

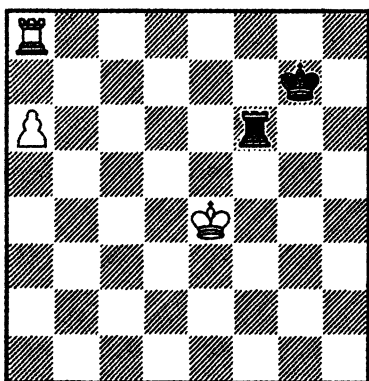
На практике этот прием встречается достаточно часто.



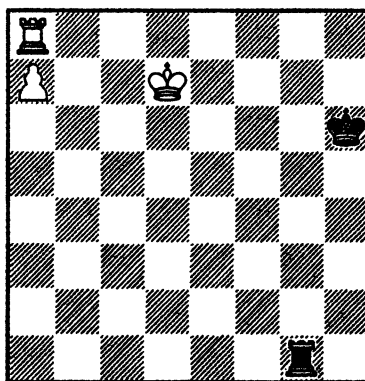
17. Ход белых. Выигрыш



19. Ход белых



18. Ничья, чей бы ход ни был



20. Ход черных. Ничья

Позиция 19. Г.Камский-А.Карпов (Линарес, 1994). 1. ♖f6+ ♜e4 2. ♖g6! ♜e3 (2... ♖b1? 3. ♖g4+ и 4. ♖a4) 3. ♖g4! a3 4. ♖g3+ ♜e4 5. ♖b3 ♖a2+ 6. ♜g3 ♜d4 7. ♖f3 ♖a1 8. ♜g2! Ничья.

“Привязывание” (совместно с прикрытием) возможно и при пешке на 7-й горизонтали.

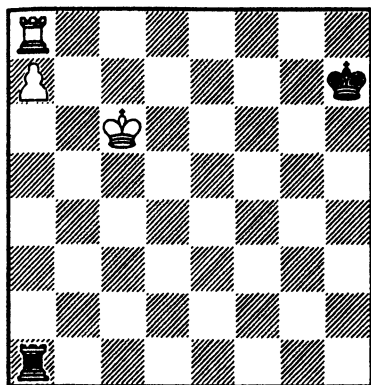
Позиция 20. Теоретическая позиция. 1... ♖g7+! (1... ♖a1 2. ♖h8--+) 2. ♜c6 ♜g5! 3. ♜b6 ♖g6+ и 4... ♖g7.

Ничья при таких построениях на линиях “f”, “g” и “h” (при других сложнее).

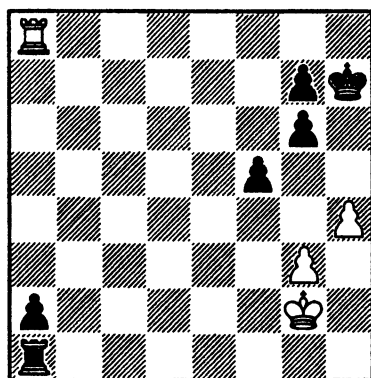
Г. Ладья слабейшей стороны сзади проходной пешки.

Позиция 21. Ничья и при добавлении белой пешки “g” (“h”).

Позиция 22. Р.Холмов-Г.Тимошенко (Павлодар, 1982). 1... a2? [К таким ходам надо относиться осторожно. Выигрывало 1...g5! 2. hg (или 2. h5 a2 и затем f5-f4--+) ♜g6 3. ♖a7 a2! 4. ♜h2 ♜h5 5. ♜g2 g6 и 6... ♜g5.



21. Ничья

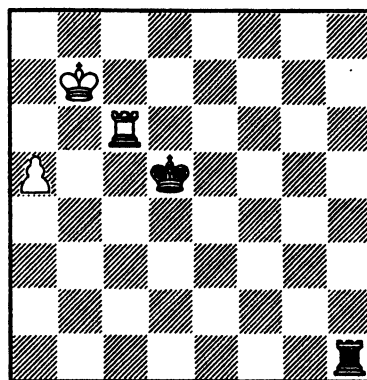


22. Ход черных

Затем черные образуют проходную по линии "f" —+] 2. ♖a6 ♜h6 3. ♜h2 ♜h5 4. ♖a4! ♜h6 (4...g5 5. g4+! =) 5. ♖a6 ♜h5 6. ♖a4 g5 (делать нечего) 7. g4+! ♜h4 (и при двух пешках "g" — ничья) 8. gf+ g4 9. ♜g2 ♖b1 10. ♖a2 ♖b4 (после взятия пешки f5 — легкая ничья) 11. ♖c2 g3 12. ♖a2 ♜g4 13. ♖c2 ♖f4 14. ♖c8 ♖f2+ 15. ♜g1 ♖e2 16. ♖a8 ♜f3 17. ♖a3+ ♖e3 18. ♖a1 g2 19. ♜h2! (Иначе 19... ♜g3—+)

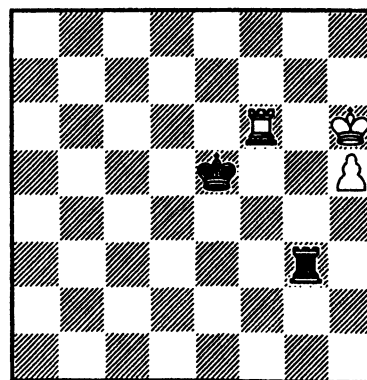
♜f2 20. ♖a2+ ♖e2 21. ♖e2+ ♜e2 22. ♜g2. Ничья.

Позиция 23. Теоретическая позиция. Белые фигуры расположены идеально, грозит 1. a6, и не помогают шахи: 1... ♖b1+ 2. ♜c7 ♖h1 3. a6 или 1... ♖h7+ 2. ♜b6 ♖h1 3. a6+—.



23. Выигрыш, чей бы ход ни был

Позиция 24. Г. Кузьмин-Тупсей (Дели, 1984). Здесь выиграть



24. Ход белых

не удастся, т.к. белый король находится не на g7. 1. ♖a6 (или 1. ♖g6 ♖h3 и 2... ♜f5) ♜f5!

(Проигрывало 1... ♖h3? ввиду 2. ♗g7 ♗f5 3. ♖f6+-) 2. ♖g6 (ничего не давало и 2. ♗h7 ♖b3! 3. ♖g6 ♖b7+ 4. ♖g7 ♖b8! 5. ♖f7+ ♗g5 6. h6 ♖b6=.

Ничья достигается и другим

способом: 3... ♖a3 или 3... ♖b1 4. h6 ♖b3 — белые не могут усилить позицию =) ♖h3 3. ♖g1 ♗f6 4. ♖f1+ ♗e7, и вскоре соперники согласились на ничью.

Прием “лобовая атака”

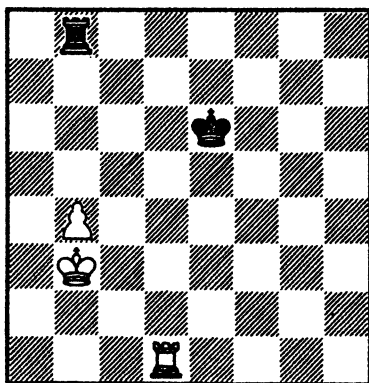
Суть метода “лобовая атака” заключается в том, чтобы путем шахов ладьей не давать королю сильнейшей стороны идти вперед. Основная задача — не дать сопернику продвинуть пешку даже на одно поле!

Позиция 25. Н. Григорьев (1937) по А. Шерону (1923). 1. ♖d4 ♗e5! [Если бы король стоял на e7, то белые бы выигрывали: 1... ♗e6 (другого нет) 2. ♗c4 ♗e5 3. ♖d5+ ♗e6 4. b5! (Пешка двинулась) ♖c8+ 5. ♖c5 ♗d7 6. b6!+-] 2. ♗c3 (или 2. ♖d7 ♗e6 3. ♖a7 ♗d6 4. ♗a4 ♗c6=) ♖c8+ 3. ♖c4 ♖b8! (С угрозой 4... ♗d6=) 4. ♖c6 ♗d5 5. ♖a6 ♖c8+ 6. ♗b3 ♖c6! 7. ♖a7 ♖b6! 8. ♖c7 ♗d6 9. ♖c4 ♖c6 с ничьей.

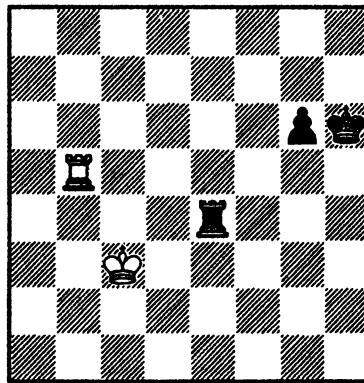
При пешках “b” и “g” на 4-й горизонтали шансы сделать ничью неплохие. Надо уметь их использовать.

Рассмотрев следующий пример, можно увидеть, как белые свой шанс не использовали.

Позиция 26. М. Таль-И. Зайцев (СССР, 1968). Последовало: 1. ♗d3?? (К ничьей вело 1. ♖b1 g5 2. ♗d3 ♖e8 3. ♖h1+ ♗g6 4. ♖g1 ♖e5 5. ♗d4!, см. выше) ♖e1!, и белые сдались. После 2. ♗d2



25. Ход белых. Ничья

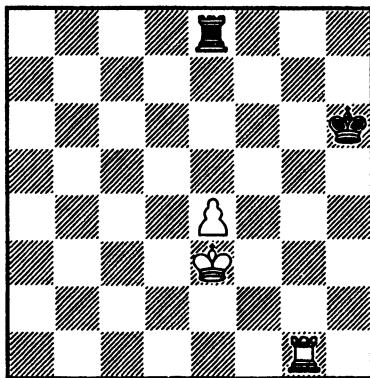


26. Ход белых

♖e8 3. ♜b1 g5 4. ♜h1+ ♘g6 ♘d4=) 6. ♘d3 ♘f5 7. ♘d4
5. ♜g1 ♜e5! (Нет хода 6. ♜e4+ 8. ♘d3 g4+-.

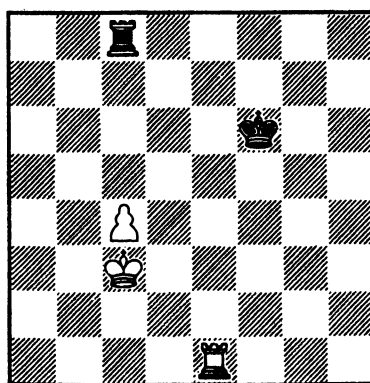
При слоновых или центральных пешках шансов на выигрыш больше. План выигрыша заключается в движении короля вперед (через клетку по диагонали от пешки, при этом ладья сзади поддерживает движение пешки).

Позиция 27. А.Шерон. 1. ♘d4 ♜d8+ **2.** ♘c5 ♜e8 **3.** ♘d5 ♜d8+ **4.** ♘e6 ♜e8+ **5.** ♘f6!, и белые выигрывают.



27. Ход белых. Выигрыш

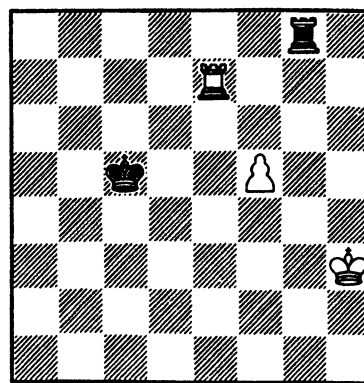
Позиция 28. Теоретическое окончание. Поле e6 белому ко-



28. Белые выигрывают

ролю здесь недоступно (по диагонали от пешки), но есть еще поле a6, этого достаточно для выигрыша. **1.** ♘b4 ♜b8+ **2.** ♘a5 ♜c8 (или 2... ♜a8+ 3. ♘b6 ♜b8+ 4. ♘c7+-) **3.** ♘b5 ♜b8+ **4.** ♘a6! ♜c8 **5.** ♜c1 ♘e7 **6.** ♘b7 ♜c5 **7.** ♘b6 ♜h5 (не спасало 7... ♜c8 8. c5 ♜b8+ 9. ♘c7+-) **8.** c5 ♘d8 **9.** ♜d1+ (или 9. ♜a1+-) ♘c8 **10.** ♜g1 ♜h8 **11.** c6+-.

Позиция 29. Е.Свешников-Г.Кузьмин (I лига, Ташкент, 1980). Несмотря на то, что пешка белых находится уже на 5-й горизонтали, черные могли добиться ничьей типичным маневром: **1...** ♘d6 **2.** ♜e1 (или 2. ♜e6+ ♘d7 3. ♘h4 ♜e8=) ♘d7! **3.** ♘h4 ♜e8=.

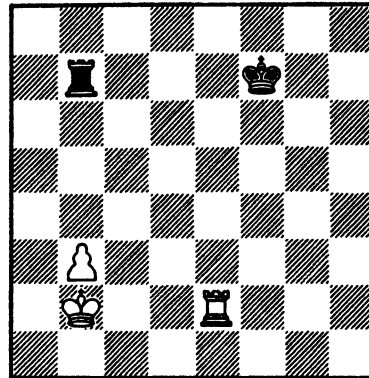


29. Ход черных

Вместо этого они сыграли **1... ♖g5?** и проиграли после **2. ♖e5+! ♜d6 3. ♜h4!** (В этом все дело) **♖g1 4. ♖e2 ♜d7 5. ♜h5 ♖g8 6. ♜h6**, и пешка проходит на f7.

В заключение рассмотрим пример из практики с пешкой на 3-й горизонтали.

Позиция 30. А.Вайсман-А.Адамский (Бухарест, 1981). **1. ♖e4!** (Δ 2. b4) **♜f6 2. ♜c3 ♜f5 3. ♖e3 ♜f4** (или 3... ♖c7+ 4. ♜d4 ♖b7 5. ♜c5 ♜f4 6. ♖h3 ♜e5 7. ♖h5+ ♜e6 8. ♖h6+ ♜e5 9. b4+-) **4. ♖e1!** [С идеей 5. b4+-, 4... ♖c7+ 5.

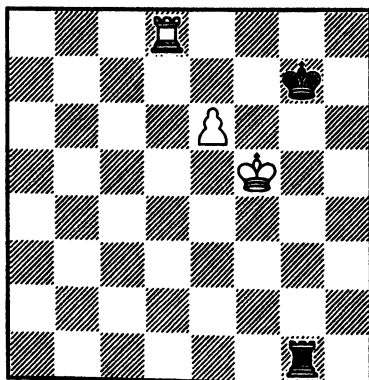


30. Ход белых

♜d4 ♖b7 6. ♜c4 ♖c7+ 7. ♜d5! (все как в теории!) **♖b7 8. ♖b1!+-**]. Черные сдались.

Несколько интересных позиций

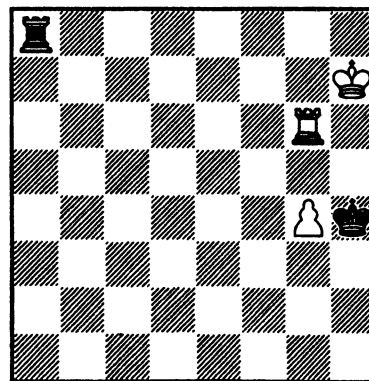
Позиция 31. Теоретическая позиция. **1... ♖e1!** (Проигрывает 1... ♖f1+? **2. ♜e5 ♖e1+ 3. ♜d6 ♖d1+ 4. ♜e7 ♖a1 5. ♜e8+-) 2. ♖d7+** (2. ♖a8 ♖e2=) **♜f8 3. ♜f6 ♖f1+**. Ничья.



31. Ход черных. Ничья

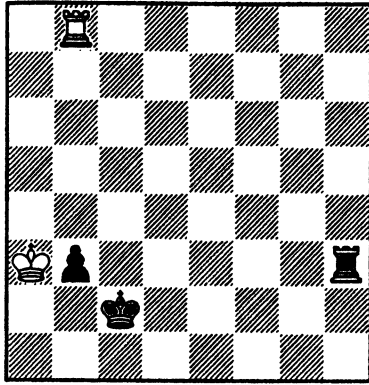
Позиция 32. М.Цейтлин-Лапенис (СССР, 1969). **1... ♖a4!**

2. ♖g5 ♜h5! 3. ♖g7 (или 3. ♖g8) **♖a5 4. ♖g6 ♖a6! 5. ♖g8 ♖b6**. Белые не могут усилить позицию. Ничья.



32. Ход черных. Ничья

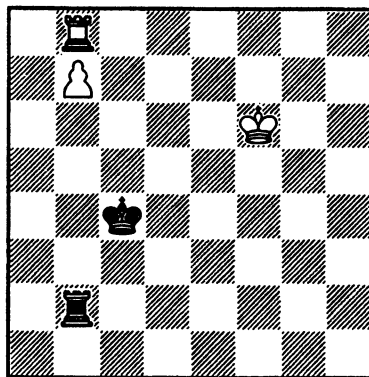
Позиция 33. Г.Ринк (1908). **1... ♖g3** (1...b2+ 2. ♜a2=) **2. ♖b7 ♖c3 3. ♖b4!** (Единственный ход) **♖c8** (3... ♖g3



33. Ход черных. Ничья

4. ♖b8=) 4. ♖c4+ ♖c4. Пат.
Ничья.

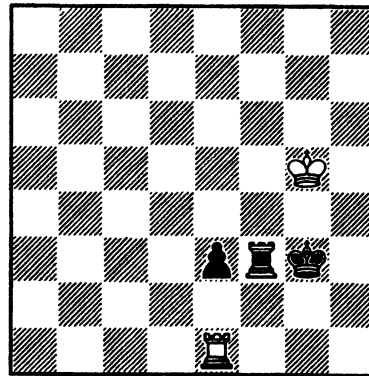
Позиция 34. С.Изенеггер
(1954). Прячась королем за



34. Ход черных. Ничья

пешку белых, черные спасаются:
1... ♖b6+ 2. ♜e7 ♜b3! (Толь-
ко так) 3. ♜d7 ♖b4! 4. ♜c7
♖c4+ 5. ♜d6 ♖b4 с ничьей.

Позиция 35. П.Керес (1946).
1. ♖e2! ♜h3 2. ♖a2 [проиг-
рывает 2. ♜h5? ♖g3! 3. ♖a2 (3.
♜h6 ♜g4+) ♖g2 4. ♖a3 ♖e2
5. ♜g5 ♜g3 с легким выигры-
шем] ♖f2 (или 2... ♖f8 3. ♖e2
♖e8 4. ♜f4=) 3. ♖a3 ♖f3 (3...
♖e2 4. ♜f4=) 4. ♖a2 ♜g3 5.
♖e2!, и черные ничего не до-
бились. Ничья.



35. Ход белых. Ничья

Тому, кто хочет хорошо играть
ладейные окончания, надо очень
внимательно отнестись к позици-
ям ладья и пешка против ладьи.

Ладья и две пешки против ладьи

Пешки связанные

Обычно сильнейшая сторона выигрывает, но если удастся пеш-
ки заблокировать, то возможна ничья.

Позиция 36. Б.Клинг и И.Гор-
виц (1851). Задача черных сторо-

жить ладьей 6-ю горизонталь: 1.
♖d4 ♖b6 2. ♖d8 (другого