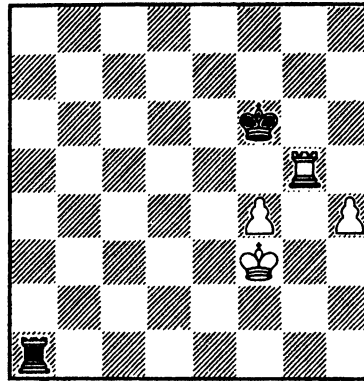


♖f7 5. ♜g3 ♜a5+ 6. ♜g4 ♜f6
 7. ♜c3 ♜b5 8. ♜c6+ ♜f7 9.
 ♜c7+ ♜f6 10. h5 (иначе пози-
 цию не усилить) ♜a5 11. ♜d7
 ♜a1 12. h6 ♜g1+ 13. ♜f3
 ♜h1 14. h7 ♜f5! 15. ♜g3 ♜e6
 16. ♜a7 ♜f5 17. ♜b7 ♜g6
 (17... ♜h6? 18. ♜b5+-) 18. ♜g4
 ♜g1+ 19. ♜f3 ♜h1 20. ♜e4
 ♜e1+ 21. ♜d5 ♜d1+ 22.
 ♜e5 ♜e1+ 23. ♜d6 ♜d1+
 24. ♜e7 ♜h7 25. ♜f6+ ♜h6
 26. f5 ♜a1 27. ♜f7 ♜a8 28.
 f6 ♜h7. Ничья.

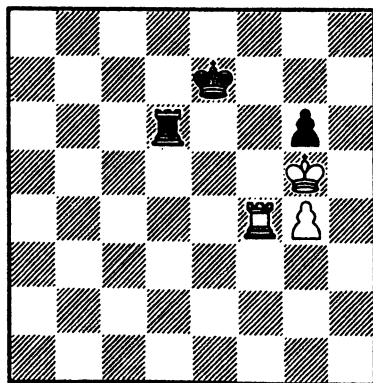


57. Ход черных

Ладья и пешка против ладьи и пешки

При таком соотношении сил партия обычно заканчивается вничью,
 хотя и в таких простых позициях существует масса всевозможных
 нюансов. Некоторые позиции и приемы их разыгрывания надо знать.
 В большинстве случаев игра сводится к борьбе ладьи и пешки против
 ладьи или ладьи против пешки.

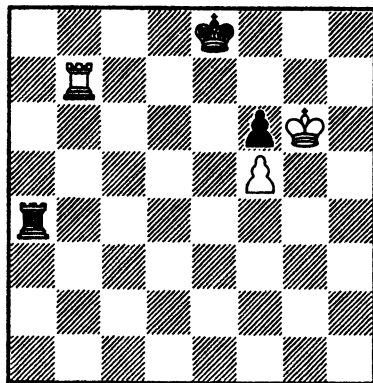
Позиция 58. М.Тайманов-
 Эстевес (Брно, 1975). Вместо
 пассивной защиты иногда луч-
 ше сразу отдать пешку и свести



58. Ход белых

игру к теоретической ничьей
 (для этого надо знать типичные
 позиции!). 1. ♜h6 ♜f6! (Един-
 ственный ход. 1... ♜a6 2. g5+-)
 2. ♜a4 g5+? [Пешку надо было
 отдать в другой редакции:
 2... ♜f7! 3. ♜h7 (3. ♜a7+ ♜g8=)
 ♜f1 4. ♜a7+ ♜f6 5. ♜a6+ ♜f7!
 6. ♜g6 ♜h1+ 7. ♜h6 ♜g1 8.
 ♜h4 ♜f8 9. ♜h6 ♜g8 10. g5
 ♜a1, что вело к ничьей. Теперь
 же белые выигрывают] 3. ♜g5
 ♜f1 (3... ♜b6 4. ♜f4+-) 4.
 ♜a7+ ♜f8 5. ♜g6 ♜f2 6. g5
 ♜b2 7. ♜a8+ ♜e7 8. ♜g7
 ♜f2 9. g6 ♜f1 10. ♜g8 ♜g1
 11. g7 ♜g2 12. ♜f8. Черные
 сдались.

Позиция 59. М.Тайманов-Г.Мюллер (Варна, 1975). 1... **Вa6?** (Пешка f6 все равно потеряется. К ничьей вело 1... $\text{c}\text{f}8!$

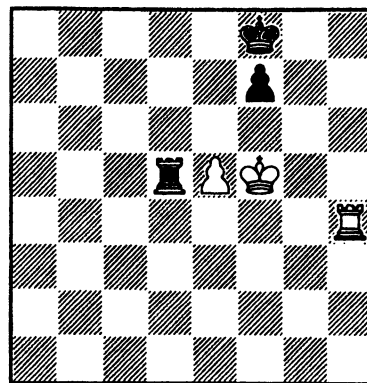


59. Ход черных

2. $\text{Вb}6$ $\text{Вf}4!$ 3. $\text{c}\text{f}6$ $\text{c}\text{g}8$ 4. $\text{Вb}8+$ $\text{c}\text{h}7$, и черный король на "короткой" стороне) 2. $\text{c}\text{g}7!$ $\text{Вc}6$ 3. $\text{Вb}8+$ $\text{c}\text{e}7$ 4. $\text{Вb}1$ $\text{Вa}6$ 5. $\text{Вe}1+$ $\text{c}\text{d}8$ 6. $\text{c}\text{f}7+$ $\text{c}\text{d}7$ 7. $\text{Вd}1+$ $\text{c}\text{c}7$ 8. $\text{c}\text{e}7$ с последующим 9. $\text{Вd}7+$ и 10. $\text{Вd}6$. Черные сдались.

Позиция 60. Н.Киров-Д.Косич (Нови Сад, 1992). В этом примере неудачно расположенные фигуры черных позволяют белым добиться успеха. 1. $\text{c}\text{f}6$ $\text{c}\text{g}8$ (1... $\text{c}\text{e}8$ 2. $\text{e}6+$) 2. $\text{Вg}4+$ $\text{c}\text{f}8$ 3. $\text{Вa}4!$ (Не 3. $\text{Вg}7$ $\text{Вe}5=$) $\text{Вd}8?$ [или 3... $\text{c}\text{e}8$ 4. $\text{Вa}8+$ $\text{c}\text{d}7$ 5. $\text{Вa}7+$; ничья была после 3... $\text{c}\text{g}8!$ 4. $\text{Вa}8+$ $\text{c}\text{h}7$ 5. $\text{Вf}8!$ $\text{Вd}1$ 6. $\text{Вf}7+$ $\text{c}\text{g}8$ 7. $\text{Вa}7$ $\text{Вf}1$ 8. $\text{c}\text{e}6$ $\text{Вe}1!$ (8... $\text{Вb}1?$ 9. $\text{c}\text{e}7$ $\text{c}\text{g}7$ 10. $\text{e}6$ $\text{Вb}8$ 11. $\text{c}\text{d}6!$ +)] 4. $\text{Вa}7?$ (Выигрывало 4. $\text{Вh}4!$ $\text{c}\text{g}8$ 5. $\text{c}\text{e}7$ $\text{Вd}5$ 6. $\text{Вg}4+$ $\text{c}\text{h}7$ 7. $\text{c}\text{f}7+$) $\text{Вb}8?$

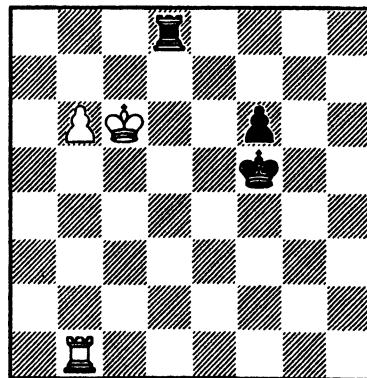
(4... $\text{c}\text{g}8$) 5. $\text{Вf}7$ $\text{c}\text{g}8$ 6. $\text{Вg}7+$ $\text{c}\text{f}8$ 7. $\text{e}6$ $\text{Вb}6$ 8. $\text{Вa}7$ $\text{Вb}8$ 9. $\text{Вh}7$ $\text{c}\text{g}8$ 10. $\text{Вg}7+$. Черные сдались.



60. Ход белых

В предверии перехода к эндшпилю ладья против пешки необходимо играть очень точно.

Позиция 61. А.Алехин-Е.Боголюбов (матч на первенство



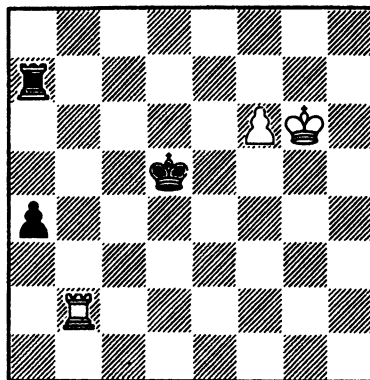
61. Ход черных

мира, 1929; 19 партия). Эндшпиль ладья против пешки неизбежен, поэтому черные должны были к нему подготовиться.

Правильно было **1... ♖e4!** с ничьей, например: **2. b7 f5 3. b8 ♜ ♞b8 4. ♞b8 f4 5. ♜c5 f3 6. ♞f8 ♜e3 7. ♜c4 f2 8. ♜c3 ♜e2 9. ♞e8+ ♜d1=.**

В партии после **1... ♜g4? 2. b7 f5 3. b8 ♜ ♞b8 4. ♞b8 f4 5. ♜d5 f3 6. ♜e4 f2 7. ♞f8 ♜g3 8. ♜e3** черные сдались.

Позиция 62. А. Константинопольский-П. Фридман (1940). Кажется, что ничья неизбежна, т.к. после **1. f7 ♞f7 2. ♜f7 ♜c4** играть нечем. Но... **1. ♞c2!** (Отрезая короля черных от пешки "а") **♜e6** (1...a3 **2. f7 ♞f7 3. ♜f7** и **4. ♞a2+-**) **2. ♞c3!** (Плохо **2. f7? ♞f7 3.**

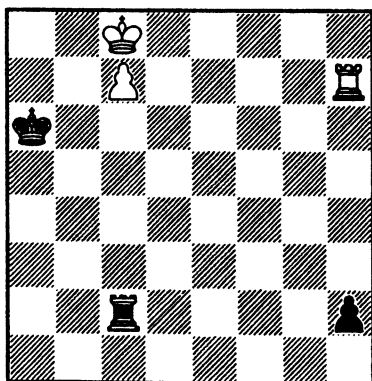


62. Ход белых

♞e2+ ♜d5 4. ♜f7 ♜c4 с ничьей) **a3 3. f7 ♞f7 4. ♞e3+ ♜d5 5. ♜f7 a2 6. ♞a3.** Черные сдались.

Кроме перехода в рассмотренные выше окончания, нередко встречаются интересные тактические и стратегические идеи непосредственно в окончаниях ладьи и пешка против ладьи и пешки.

Позиция 63. Этюд Э. Ласкера (1890). План выигрыша заключается в оттеснении черного



63. Ход белых. Выигрыш

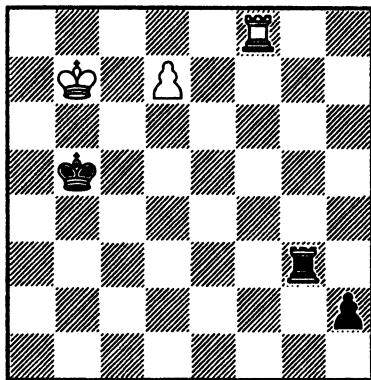
короля на a2 или b2, после чего решает **♞h2.** Это достигается

форсированно. **1. ♜b8 ♞b2+ 2. ♜a8 ♞c2 3. ♞h6+ ♜a5 4. ♜b7 ♞b2+ 5. ♜a7 ♞c2 6. ♞h5+ ♜a4 7. ♜b7 ♞b2+ 8. ♜a6 ♞c2 9. ♞h4+ ♜a3 10. ♜b6** (с угрозой **11. ♞h2**) **♞b2+ 11. ♜a5 ♞c2 12. ♞h3+ ♜a2 13. ♞h2,** и белые выигрывают.

Идея Ласкера получила дальнейшее развитие как в шахматной композиции, так и на практике.

Позиция 64. Н. Конаев (1951). Идея та же, но решение более сложное. **1. ♞f5+ ♜a4** (лучшее) **2. ♞a5+! ♜b4 3. ♞h5 ♞d3 4. ♜c7 ♞c3+ 5. ♜b6** (если бы белые не дали шах на втором ходу, то теперь после **5... ♞b3+** была ничья) **♞d3 6.**

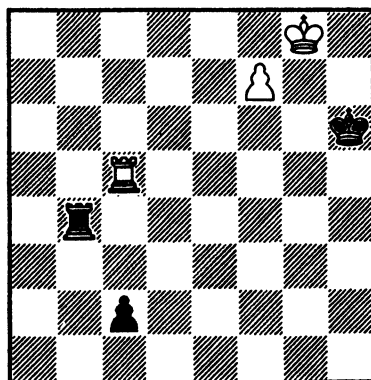
♖h4+ ♗a3 7. ♜c7 ♖c3+ 8. ♜d8! (Обход. Королю надо попасть на a5, но сразу это не получается — 8. ♜b6 ♖d3) **♖c2 9. ♜e7 ♖e2+ 10. ♜d6 ♖d2+ 11. ♜c6 ♖c2+ 12. ♜b5 ♖b2+ 13. ♜a5 ♖d2 14. ♖h3+ ♜a2 15. ♖h2** с выигрышем.



64. Ход белых. Выигрыш

В следующей партии "получился" плагиат.

Позиция 65. В.Янса-Е.Геллер (Москва, 1970). 1... ♖g4+ 2. ♜h8 ♖f4 3. ♖c6+ ♜h5 4. ♜g7 ♖g4+ 5. ♜h7 ♖f4 6.

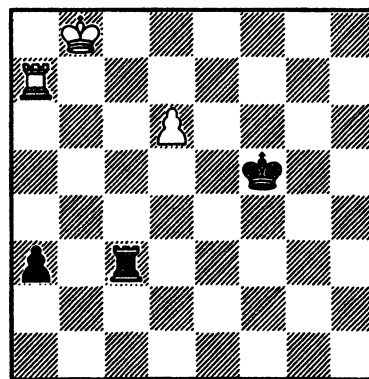


65. Ход черных

♖c5+ ♜h4 7. ♜g7 ♖g4+ 8. ♜f6 ♖f4+ 9. ♜e6 ♖e4+ 10. ♜f5, и черные сдались ввиду варианта: 10... ♖e2 11. ♜g6 ♖g2+ 12. ♜h6 ♖f2 13. ♖c4+ ♜h3 14. ♜g6 ♖g2+ 15. ♜h5 ♖f2 16. ♖c3+ и 17. ♖c2+-.

Оригинален следующий этюд, развивающий тему Ласкера.

Позиция 66. В.Каландадзе (1970). 1. d7 ♖d3 2. ♜c7 ♖c3+ 3. ♜d6 ♖d3+ 4. ♜e7 ♖e3+ 5. ♜f7 ♖d3 6. ♖a5+ ♜g4 7. ♜e7 ♖e3+ 8. ♜f6 ♖d3 9. ♖a4+ ♜h5 (иначе 10. ♖a3+-) 10. ♜e6 ♖e3+ 11. ♜f5 ♖d3 (11... ♖f3+ 12. ♜e4+-) 12. ♖a3! ♖d7 13. ♖h3#! Неожиданная концовка!

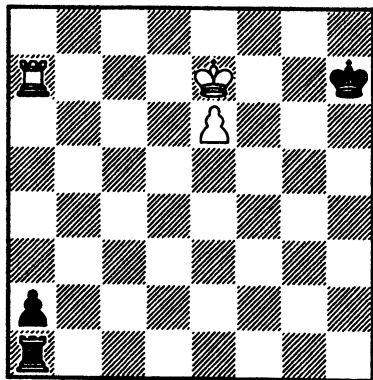


66. Ход белых. Выигрыш

Эти примеры показывают, какую силу и согласованность могут проявлять ладья с королем. К этому надо стремиться в ладейном эндшпиле.

Позиция 67. Этюд П.Кереса (1947). План: перевод ладьи на 2-ю горизонталь с последующим ♖d2 и ♜d7. Но сначала белые

продвигают пешку на e7. 1. ♖e8+ ♜g6 2. e7 ♜h5 (чтобы помешать ладье попасть на 2-ю горизонталь. Если 2... ♜h7, то 3. ♖a3 ♜g7 4. ♖g3+ ♜h7 5. ♖g2 ♜h8 6. ♖d2 ♜g7 7. ♜d7+-). Но теперь с помощью цугцванга белые заставляют короля черных встать на линию "g", после чего "срабатывает" идея Ласкера) 3. ♖a3 ♜h4 4. ♖a5 ♜g4 (или 4... ♜h3 5. ♖a4! Цугцванг) 5. ♜f7 ♖f1+ 6. ♜g6 ♖e1 7. ♖a4+ ♜h3 8. ♜f6 ♖f1+ 9. ♜g5 ♖g1+ 10. ♜h5 ♖e1 11. ♖a3+ ♜g2 12. ♖a2+ ♜f3 13. ♖a7 ♖e6! (Иначе 14. ♜g6) 14. ♜g5 ♜e4 15. ♖c7(b7) ♜e5 16. ♖d7! (Вот почему не сразу 15. ♖d7) ♜e4 17. ♖d1! ♜f3 18. ♖f1+ ♜e2 19. ♖f7 ♜e3 20. ♜f5, и белые выигрывают.

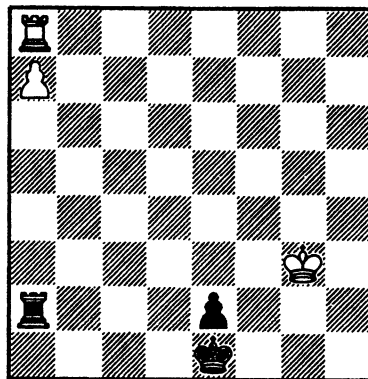


67. Ход белых. Выигрыш

Идея перевода ладьи на 2-ю (7-ю) горизонталь часто встречается на практике.

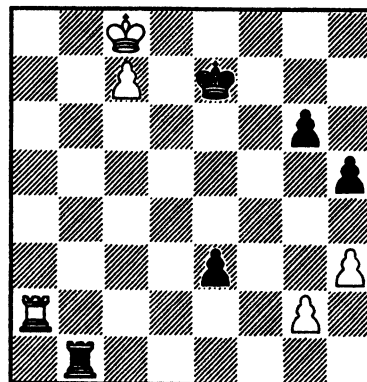
Позиция 68. И.Зайцев-М.Дворецкий (Москва, 1973). Угрожает ♖a6-g6(h6+)- ♖g7(h7). 1. ♜g4

♖a4+ 2. ♜h5 ♖a6 (цугцванг. Если теперь 3. ♜g5, то 3... ♜f2, и выигрыш по Кересу) 3. ♜g4 ♖g6+ 4. ♜f5 ♖g7 5. ♜f6 ♖h7 6. ♜e6 ♖b7 7. ♜e5 ♖e7+ 8. ♜d6 ♜d1 9. ♜e7 e1 ♜+, и черные выиграли.



68. Ход белых

Позиция 69. А.Панченко-Мельников (первенство РСФСР, Свердловск, 1985). И при большем количестве пешек возможна аналогичная идея. После 1. ♖a3! ♖e1 2. ♖b3 e2 3. ♖b2! черные сдались.

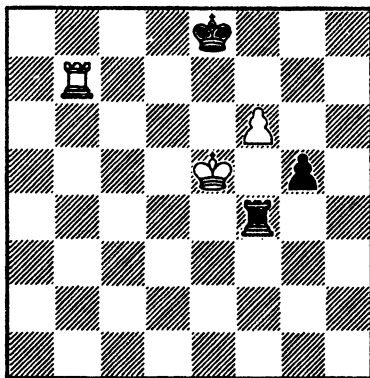


69. Ход белых

“Убежище”

Иногда пешка (пешки) противника “помогают” сильнейшей стороне добиться успеха (есть возможность спрятаться королем за ними).

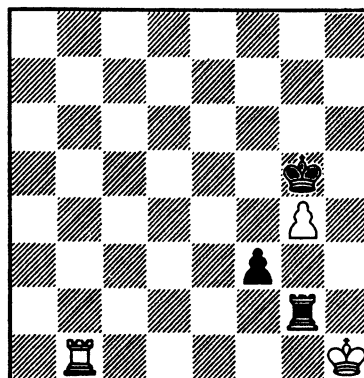
Позиция 70. А.Котов-Э.Элисказес (Стокгольм, 1952). Пешка g5 мешает черным, без нее была бы легкая ничья. 1... ♖f2 2. ♜e6 ♖e2+ 3. ♜f5 g4 4. ♜g6! ♖f2 5. f7+ ♜f8 6. ♖b8+ ♜e7 7. ♖e8+. Черные сдались.



70. Ход черных. Белые выигрывают

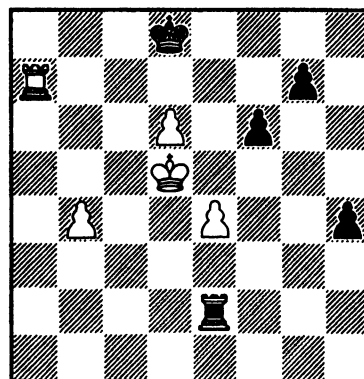
Позиция 71. Л.Шмидт-Я.Плахетка (Дечин, 1976). В этом положении черные могли добиться победы, прячась в нужный момент за пешкой “g”. 1... ♜f4 2. ♖g1 [не спасает и 2. g5 ♜g3 3. ♖g1 ♜f2! 4. ♖a1 ♖g4! 5. ♖a2+ ♜g3 6. ♜g1 (6. g6 ♖b4 7. ♖a1 ♖h4+ 8. ♜g1 f2+) ♖b4 7. ♖a1 ♖b2 8. g6 ♖g2+ 9. ♜f1 ♖h2-+ или 2. ♖f1 ♖e2 3. g5 ♜g3 4. ♖g1 (4. g6 ♖h2+ 5. ♜g1 f2+ 6. ♖f2 ♖f2 7. g7 ♖g2+ 8. ♜h1 ♜f3-+) ♜h3 5. ♖f1 f2 с идеей 6... ♖e1-+]

♖e2 3. ♖f1 (3. g5 f2 4. ♖f1 ♜g3 5. g6 ♖e1-+) ♜g3 с выигрышем.



71. Ход черных

Но они сыграли 1... ♜h4?, и партия закончилась вничью после: 2. ♖f1! ♖g3 [или 2... ♜g3 3. ♖g1 ♜f2 4. ♖a1 ♖g4 (черные вынуждены взять пешку, что приводит к ничьей. Если



72. Ход белых

4... ♖g3, то 5. ♜h2=) 5. ♖a2+ ♜g3 6. ♜g1 ♖b4 7. ♖g2+ =] 3. **g5!** ♜g5 4. ♖a1 ♜g4 5. ♖a4+ ♜g5 6. ♖a5+ ♜h4 7. ♖f5 ♖h3+ 8. ♜g1 ♜g3 9. ♖f8 ♖h4 10. ♖g8+. Ничья.

Прием "убежище" довольно часто встречается в ладейных окончаниях.

Позиция 72. К.Шлехтер-Ю.Перлис (Карловы Вары, 1911).

1. e5! fe (не спасали и другие продолжения, например: 1... ♖e5+ 2. ♜c6+-; 1... ♖d2+ 2. ♜e6 ♜c8 3. d7!+-) 2. ♜e6 (в "убежище") ♖c2 3. ♖a8+ ♖c8 4. ♖c8+ ♜c8 5. ♜e7, и белые выигрывают.

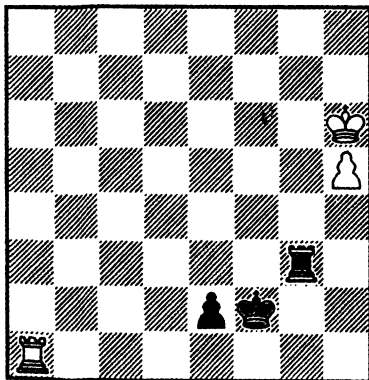
Несколько интересных позиций

Позиция 73. К.Гилье-С.Тартаковер (Земмеринг, 1926). Черные тонкой игрой добиваются победы. 1... ♖g1! (Конечно, не 1...e1♜ 2. ♖e1 ♜e1 3. ♜h7 с ничьей) 2. ♖a2 ♜f3 3. ♖a3+ (теперь 3. ♖e2 ведет к проигрышу: 3... ♜e2 4. ♜h7 ♜f3 5. h6 ♜f4 6. ♜h8 ♜g5 7. h7 ♜g6 8. ♜g8 ♜h6+ 9. ♜h8 ♖a1-+) ♜f4 4. ♖a4+ ♜g3! 5. ♖a3+ ♜h4 6. ♖a4+ ♖g4 7. ♖a1 ♖e4 8. ♖h1+ (или 8. ♜g6 e1♜ 9. ♖e1

выиграшем) ♜g4 9. ♖g1+ ♜f5! 10. ♖e1 ♜f6 11. ♜h7 ♜g5 12. h6 ♖e7+. Белые сдались.

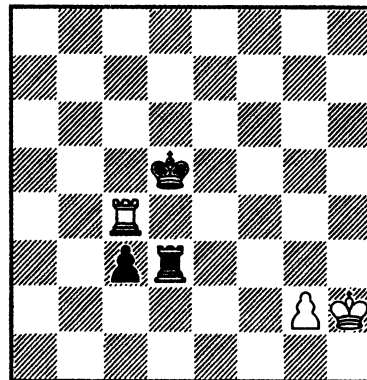
Позиция 74. А.Витолины-В.Маланюк (Северодонецк, 1982).

1. ♖c8? [Решающая ошибка. При проходных пешках на разных флангах очень часто для спасения необходимо ставить ладью на 7-ю (2-ю) горизонталь для защиты пешки. Вот и в этой позиции после 1. ♖c7! белые спасались: 1... ♜d4 2. g4! ♖e3



73. Ход черных

♖e1 10. h6 ♖e6+ 11. ♜g7 ♜g5 12. h7 ♖e7+ 13. ♜g8 ♜g6 с



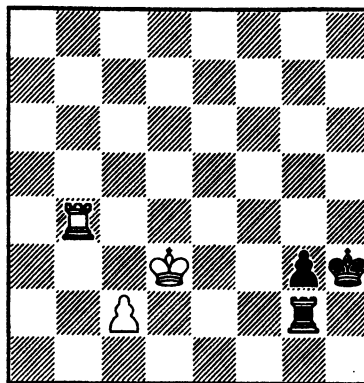
74. Ход белых

(2... ♜e3 3. ♜g3) 3. g5 ♖e5 4. g6 ♖h5+ (иначе 5. g7=) 5. ♜g3

♖g5+ 6. ♘f3 ♖g6 7. ♘e2! — теоретическая ничья] ♘d4 2. g4 (проигрывает и 2. g3 ♘e3 3. ♘h3 ♘d2 4. ♘g4 c2 5. ♖c2+ ♘c2 6. ♘f4 ♖d1!-+) ♖e3 3. ♘g2 (3. g5 ♘d3! 4. g6 ♖e6 5. ♖d8+ ♘e2 6. ♖c8 ♘d2 7. ♖d8+ ♘c1 8. ♖g8 c2 9. g7 ♖e7! и 10... ♖d7-+) ♘d3 4. ♘f2 ♘d2 5. g5 ♖d3! (5... ♖e5? 6. ♖d8=) 6. g6 ♖d6-+ 7. g7 ♖f6+ 8. ♘g2 ♖g6+ и 9... ♖g7. Белые сдались.

Позиция 75. И.Болезлавский-В.Сайгин (СССР, 1952). Простую ничью давал ход 1. ♖b7! Далее могло последовать: 1... ♖f2 2. ♖h7+ ♘g2 3. c4 ♖f4 (иначе 4. ♘d4=) 4. c5 ♘f3 5. c6 g2 6. ♖g7 ♖f6

7. c7 ♖d6+ 8. ♘c4 ♖c6+ 9. ♘d3 ♖c7 10. ♖c7 g1♙ 11. ♖f7+ и 12. ♖g7=.



75. Ход белых

В партии было 1. ♖b8, и белые с трудом добились ничьей.

Ладья и две пешки против ладьи и пешки

Пешки на одном фланге

Обычно партия заканчивается вничью, но надо знать, как ее делать. Рассмотрим несколько примеров.

Позиция 76. Л.Шамкович-Гинзбург (США, 1976). Позиция ничейная. Правильно было: 1... ♖c5! 2. f5 (другого нет. 2. ♖a7+ ♘f8! 3. ♘f6 ♖c6+) ♖e5 3. ♖a7+ ♘f8 4. ♘f6 ♖e1! [4... ♖e8? 5. ♖f7+ ♘g8 6. ♖g7+ ♘h8 7. ♖a7! ♖f8+ 8. ♘g6 ♖g8+ 9. ♘h6 ♖f8 10. ♖a6! (Δ 11. f6) ♘g8 11. ♘g6+-] 5. ♖f7+ (5. ♖a8+ ♖e8 6. ♖e8+ ♘e8 7. ♘g7 ♘e7=) ♘g8 6. ♖g7+ ♘f8

7. ♖g2 ♖a1 или 7. ♖a7 ♘g8 8. ♖a8+ ♘h7, и при короле на "короткой" стороне черные легко делают ничью.

После 1...f6+? позиция черных безнадежна. Далее в партии было: 2. ♘g6 fe 3. f5 ♖b6+ 4. ♘g7 ♖b1 (4...e4 5. ♖a4!+-) 5. f6+ ♘e6 6. ♖e8+? (Выигрывало 6. ♖a6+ ♘f5 7. f7 ♖b8 8. ♖f6+! ♘g4 9. ♖e6 ♘f4 10. ♖e8 ♖b7 11. ♘f6 ♖f7+